



Број: 02014-225/8
Датум: 27 JAN 2023
Тел./ факс +38111/ 2602-653/2604-928
Централа: +38111/ 2695-605
Лиценца бр. 0001 Услуга домског смештаја
Лиценца бр. 0002 Услуга помоћи у кући

**ИЗВЕШТАЈ О РАДУ
УСТАНОВЕ ГЕРОНТОЛОШКИ ЦЕНТАР БЕОГРАД
ЗА 2022. ГОДИНУ**

- УСЛУГА ДОМСКОГ СМЕШТАЈА -

Београд, јануар 2023. године

Садржај Извештаја

- I Основне информације о Установи Геронтолошки центар Београд
- II Уводни део
- III Установа као пружалац услуга
- IV Корисници услуге смештаја
- V Стручни рад
- VI Предузете превентивне мере поводом спречавања појаве болести КОВИД-19 у Установи од појаве исте у Републици Србији
- VII Закључна разматрања

I ОСНОВНЕ ИНФОРМАЦИЈЕ О УСТАНОВИ

| | |
|-------------------------|---|
| Установа за смештај | Установа Геронтолошки центар Београд |
| Место (општина/град) | Београд - Земун |
| Година оснивања | 1986. година |
| Директор | спец. др мед. Срђан Димитријевић |
| Број Лиценце | <u>-0001/13 Домски смештај одраслих и старијих</u> Лиценца издата на основу Решења министра надлежног за послове социјалне заштите бр. 022-02-00078/2013-19 од 10.12.2013. године <u>-002/13 Помоћ у кући</u> |
| E-mail | office@ugcb.rs |
| Адреса Поштански фах | ул. Марије Бурсаћ бр. 49, 11080 Београд |
| Телефон Факс | 011/ 2695-605 011/ 2604-928 |

II УВОДНИ ДЕО

Предмет Извештаја је годишње извештавање о раду Установе Геронтолошки центар Београд за 2022. годину.

Извештај се ради у оквиру редовног годишњег извештавања о раду Установе и доставља се Републичком заводу за социјалну заштиту, а намењен је оснивачу, Министарству за рад, запошљавање, борачка и социјална питања. Извештавање о раду установа социјалне заштите уређено је Законом о социјалној заштити и пратећим правилницима. Прикупљање појединачних извештаја, њихово синтетизовање и израда одговарајућих анализа о раду установа, послови су које је ресорно Министарство поверило Републичком заводу за социјалну заштиту.

Годишњи извештај о раду се доставља у два извештајна формата:

- Статистички извештај у платформи за извештавање „Аурора“
- Наративни извештај о раду

Анекс 1 Извештаја (Извештај о извршењу Плана рада за 2022. годину Установе Геронтолошки центар Београд на реализацији услуга здравствене заштите, План рада здравствене службе Установе Геронтолошки центар Београд за 2023. годину и Програм рационализације за 2023. годину Установе Геронтолошки центар) доставља се Републичком фонду за здравствено осигурање, Градском заводу за јавно здравље и Комори здравствених установа Србије.

Анекс 2 (Извештај о раду РЈ „Дневни центри и клубови за старије“ за 2022. годину и Програм рада Установе Геронтолошки центар Београд на остваривању пружања дневних услуга у заједници у 2023. години саставни су део овог извештаја) доставља се Секретаријату за социјалну заштиту Града Београда.

Извештај Информативног центра за старије од 01.01.2022. године до 31.12.2023. године, као и Програм рада Информативног центра за старије за 2023. годину, чине саставни део годишњег извештаја и достављају се ресорном министарству. Информативни центар за старије је започео са радом 2011. године у оквиру Пројекта Информативни центар за старије број: 03061-1310 од 03.06.2011. године.

Основа за израду овог извештаја је организација рада на пословима реализације услуга домског смештаја за одрасла и старија лица, као и преглед годишњих активности запослених на пољу пружања услуга корисницима, а кроз статистичке показатеље структуре и броја корисника, као и спровођених активности. Извештај се сачињава кроз анализу података добијених из табела образаца који је Установи доставио Републички Завод за социјалну заштиту, Извештаја о раду радних јединица Установе, као и других извора.

III УСТАНОВА КАО ПРУЖАЛАЦ УСЛУГА

3.1. Организација и услови рада

Установа Геронтолошки центар Београд је установа социјалне заштите чија је делатност прецизирана Законом о социјалној заштити („Сл. гласник РС“, бр. 24/2011), Статутом Установе бр.04062-401 од дана 11.02.2009. године, Статутом о изменама Статута бр. 04062-3115 од дана 13.12.2010. године и Статутом о допунама Статута бр. 04062-359 од дана 25.02.2010. године и другим општим актима. Установа Геронтолошки центар Београд, ул. Марије Бурсаћ бр. 49, регистрована је код Привредног суда Београд, уписана у регистар 5-342-00, решењем бр. VI Fi-4642/98 од дана 18.11.1998. године.

Установа Геронтолошки центар Београд је прва установа социјалне заштите на територији Републике Србије којој је издата ограничена Лиценца ресорног министарства 2013. године за услугу домског смештаја за одрасла и старија лица (Лиценца бр. 0001), као и за услугу помоћи у кући (Лиценца бр. 0002). Овим је потврђено да испуњава законом прописане услове и стандарде за обављање делатности, како структуралне, тако и функционалне.

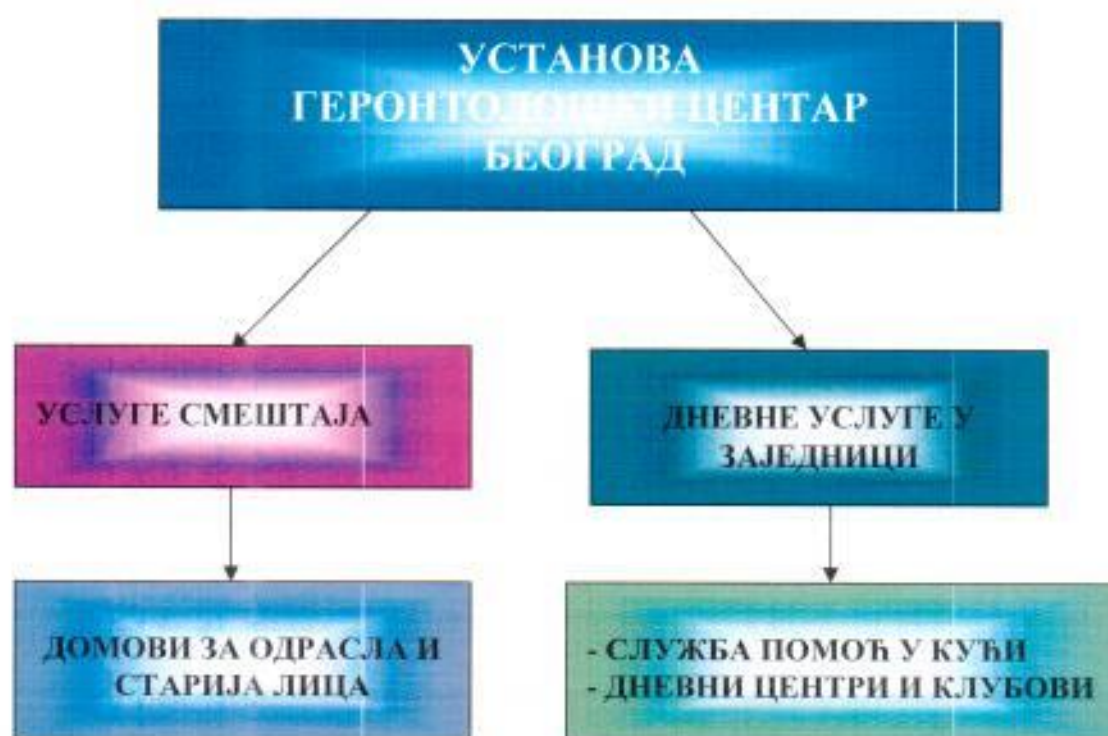
Поред Статута, Установа Геронтолошки центар Београд поседује Основни програм (бр. 03061-3404 од 10.10.2018. године), који садржи: податке о корисницима по узрасту, степену подршке и потребама, у смислу закона којима је уређена социјална заштита, програмске активности, у складу са потребама корисничке групе којој се услуга пружа и податке о основним кадровима, у складу са спецификацијом услуге и минималним стандардима који се односе на услугу домског смештаја. Такође, Установа поседује Елаборат о испуњености услова за добијање лиценце за услугу домског смештаја (бр. 03061-3405), који је усвојен од стране Управног одбора дана 10.10.2018. године.

Установа Геронтолошки центар Београд је поднела ресорном Министарству захтев за обнављање лиценце за услугу домског смештаја бр. 03061-3410 од 10.10.2018. године, као

и захтев за обнављање лиценце за услугу помоћи у кући бр. 03061-2686 од дана 09.10.2019. године. Систем лиценцирања које је започело Министарство за рад, запошљавање, борачка и социјална питања има за циљ унапређење и стандардизовање квалитета у социјалној заштити Србије.

Установа је у току извештајне године усвојила и примењивала Програм рада Установе Геронтолошки центар Београд за 2022. годину, који садржи податке о: делатности установе, оствареним резултатима у претходном периоду, капацитету установе, организацији установе и планским задацима установе у наредном периоду.

Установа Геронтолошки центар Београд обавља своју основну делатност кроз услуге домског смештаја и дневне услуге у заједници које пружа одраслим и старијим лицима.



Услуга *домског смештаја* се организује кроз рад четири радне јединице: Дом „Бежанијска коса“, Дом „Вождовац“, Дом „Карабурма“ и Дом „Стационар“. У домовима се, поред смештаја, корисницима пружају и следеће услуге: услуге социјалног рада, услуге здравствене заштите, психолошка и правна подршка, услуге исхране, неге, радне терапије, рекреативне, културно-забавне и друге услуге, зависно од потреба, способности и интересовања корисника.

Радна јединица „Дневни центри и клубови за старије“ представља ослонац модерном инклузивном концепту бриге о старијим лицима са вишедеценијским искуством у пружању услуга социјалне заштите које подржавају живот у заједници. Делатност РЈ „Дневни центри и клубови за старије“ обавља се преко службе клупске мреже и Службе „Помоћ у кући“.

У служби клубске мреже организује се пружање услуге дневног боравка у клубовима, односно услуге реверзибилног дневног боравка и сервисних услуга у дневним центрима и клубовима за старије.

Услуга реверзибилног дневног боравака пружа се у дневним центрима и клубовима за старије и обухвата пружање услуге исхране, сервисне услуге (прање и сушење веша, одржавање личне хигијене коришћењем купатила, послуживање топлих и безалкохолних напитака и др.), услуге социјалног рада, коришћења рачунара и интернета, превентивну здравствену заштиту и структурисање слободног времена у циљу очувања преосталих психо-физичких способности, менталног здравља и друштвеног стандарда сениора.

Детаљнији преглед рада *Службе „Помоћ у кући“* биће представљен у засебном формату за извештавање о другим лиценцираним услугама које Установа пружа, поред услуге домског смештаја, који Републички завод за социјалну заштиту сваке године упућује установама социјалне заштите у склопу редовног годишњег извештавања.

Служба „Помоћ у кући“ обезбеђује пружање услуге помоћи у задовољавању егзистенцијалних потреба у виду обезбеђивања исхране, одржавања личне хигијене и хигијене стана, загревања просторија, као и пружање помоћи у задовољавању социјалних, културно-забавних и других потреба, посредовање у обезбеђивању различитих врста услуга и обављања других послова утврђених индивидуалним планом услуге.

Као посебна организациона јединица Установе функционише Управа Установе и Служба општих и заједничких послова.

Информативни центар за старије такође функционише у оквиру Установе и намењен је одраслим и старијим лицима са територије Републике Србије која имају потребу за информативним и саветодавним услугама из различитих области, као и члановима њихових породица и другим заинтересованим лицима.

Активност Установе на друштвеним мрежама

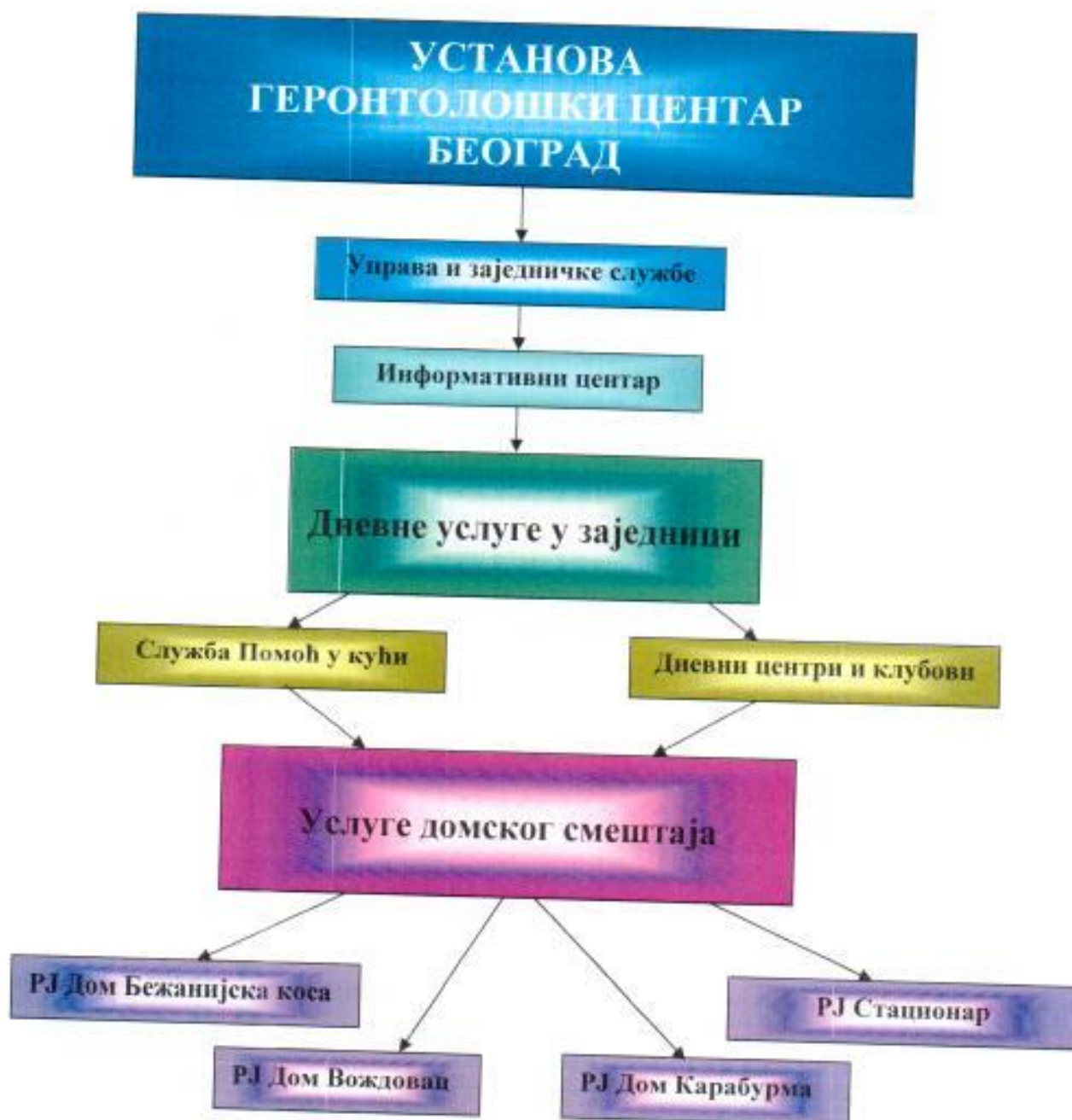
У 21. веку дигитално окружење је постало саставни део наших живота. Једноставност употребе друштвених мрежа учинила је да њихови корисници лакше комуницирају и преносе поруке. Установа, у складу са могућностима које нуде друштвене мреже, широј јавности представља разнолике активности којима се баве корисници и запослени.

Визија Установе да заједници приближи занимљивости трећег доба резултирала је великим бројем пратилаца на друштвеним мрежама и скоком прегледа садржаја. Вредност ових канала представљања и комуникације је у томе што већина њих пружа могућност повезивања и стварања сарадње са заједницом и појединцима, отвара могућност за давање препорука и утиче на указивање поверења од стране потенцијалних корисника и њихових породица. За узврат Установа добија информације о реакцијама на садржај, пратиоци имају свој глас и коментаре што је веома значајно приликом креирања садржаја и ради приближавања оним појединцима који имају другачија интересовања.

Нови облици комуникације, приказивање и дељење видео материјала, брзина размена информација са околином, одсуство географских баријера, чине да константно расте популарност и број посета на странама Web sajta, Youtube kanala, Facebook и Instagram страница Установе.

Постављањем фотографија и прича, дељењем садржаја о активностима, дешавањима и новостима у Установи Геронтолошки центар Београд на овим страницама, Установа је утицала на повећање емпатије према старијој популацији.

Још један вид промоције Установе је часопис „Дружбеник“ који је доживео 8 својих издања. „Дружбеник“ представља ретроспективу свих актуелности у једној години са нагласком на оствареним контактима са установама, институцијама и компанијама.



Делатности којима се установа бави

Делатност Установе Геронтолошки центар Београд као установе социјалне заштите је прецизирана Законом о социјалној заштити ("Сл. гласник РС", бр. 24/2011), Статутом

Установе и другим општим актима. Установа Геронтолошки центар Београд организује услугу смештаја и дневне услуге у заједници за одрасла и старија лица.

Установа Геронтолошки центар Београд је формирана решењем Скупштине града Београда 1973. године, спајањем Радне организације „Дом пензионера“ у Београду, који је основала Скупштина града Београда, и Радне организације „Центар за заштиту одраслих лица“ у Београду.

Домови за одрасле и старије на територији Београда који функционишу у оквиру Установе Геронтолошки центар Београд, саграђени су у другој половини прошлог века. **РЈ Дом Карабурма** је први наменски грађен објекат за смештај пензионера и других старих лица у Београду, који је почео са радом 1963. године. Овом дому је 1964. године припојен Дом пензионера Врачар, са објектом у Ламартиновој улици који је у поступку реституције враћен власницима и Граду Београду. Одлуком Управног одбора Установа је престала са улагањем и плаћањем сталних и материјалних трошкова за одржавање овог објекта. **РЈ Дом Карабурма** је реновиран и дограђен 1996. године. **РЈ Дом Стационар** је изграђен 1959. године за прихват одраслих стамбено необезбеђених лица. Ова радна јединица од 1974. године функционише као стационар за смештај старијих и непокретних лица, да би од 1986. године постала део Установе Геронтолошки центар Београд. **РЈ Дом Вождовац** је основан 1972. године. **РЈ Дом Бежанијска коса** је изграђен 1983. године и један је од највећих домова на Балкану.

Данас у оквиру услуге *домског смештаја* Установе Геронтолошки центар Београд послују четири радне јединице за смештај одраслих и старијих лица на територији Београда и то: **РЈ Дом „Бежанијска коса“**, **РЈ Дом „Вождовац“**, **РЈ Дом „Карабурма“** и **РЈ Дом „Стационар“**. Домска заштита обухвата услугу смештаја и збрињавања корисника и остварује се кроз следеће програмске активности: задовољење основних животних потреба и осигурање безбедног и пријатног окружења, развој и очување потенцијала корисника и одређену правну подршку.

Дневне услуге у заједници се обављају у оквиру РЈ „Дневни центри и клубови за старије“, чија је делатност конципирана у оквирима пружања дневних услуга у заједници на територији града Београда. Она обухвата следеће услуге: Дневне центре и клубове за одрасла и старија лица и Службу „Помоћ у кући“.

Услуге које Установа пружа

Установа Геронтолошки центар Београд пружа:

1. услугу домског смештаја, кроз рад четири радне јединице за смештај одраслих и старијих лица. То су: **РЈ Дом „Бежанијска коса“**, **РЈ Дом „Вождовац“**, **РЈ Дом „Карабурма“** и **РЈ Дом „Стационар“**.
2. дневне услуге у заједници, које се реализују се у оквиру РЈ „Дневни центри и клубови за старије“ и обухватају следеће услуге: Дневне центре и клубове за одрасла и старија лица и Службу „Помоћ у кући“. У 2022. години РЈ Дневни центри и клубови је обједињавала рад 31 дневних центара и клубова на територији градских општина.

Информативни центар за старије такође функционише у оквиру Установе Геронтолошки центар Београд. Наменен је одраслим и старијим лицима са територије Републике Србије

која имају потребу за информативним и саветодавним услугама из различитих области, као и члановима њихових породица и другим заинтересованим лицима. Корисницима се такође обезбеђује и саветодавни рад: психолошко саветовалиште – психолошка подршка, здравствено саветовалиште – савети и прегледи лекара, саветовалиште за исхрану – савети нутрициониста.

Услуга домског смештаја

Укупан капацитет Установе Геронтолошки центар Београд, када је услуга домског смештаја у питању, а према Уредби о мрежи установа социјалне заштите („Сл. гласник РС“ бр. 12/2013), јесте 1.182 корисника. Укупан број корисника домског смештаја на дан 31.12.2022. године био је 1.039, што је у односу на претходну годину готово 100 корисника више, док је укупан број корисника у току извештајне године био 1.315 корисника.

Број објеката, односно смештајних капацитета по објекту којим Установа Геронтолошки центар Београд располаже, представљени су у делу статистичког извештаја који се односи на капацитете домског смештаја, тачније у табели бр. 7:

- **РЈ Дом „Бежанијска коса“** – према Уредби о мрежи установа социјалне заштите („Сл. гласник РС“ бр. 12/2013) смештајни капацитет Дома је 580 места. У односу на Уредбу, капацитет Дома “Бежанијска коса” на дан 31.12.2022. године износи 591 место, а у складу са потребама корисника, односно повећаним бројем заинтересованих брачних парова за смештај у оквиру двокреветних гарсоњера и лицима са евиденије захтева заинтересованим за смештај у оквиру трокреветних гарсоњера. Дом располаже са четири објекта за смештај корисника и то: А1, А2 и А3 објекат, чији је капацитет 232 места и Б објекат, чији је капацитет 359 места.
- **РЈ Дом „Вождовац“** - капацитета 270 места у оквиру четири физички издвојена објекта за смештај корисника, и то: централну зграду (А, Б и Ц стационарна одељења), чији је смештајни капацитет 83 места, Д гасоњерски објекат, чији смештајни капацитет износи 58 места, Е мешовити гасоњерски и стационарни објекат, чији смештајни капацитет износи 49 места и Ф стационарни објекат, чији смештајни капацитет износи 80 места.
- **РЈ Дом „Карабурма“** - на основу Уредбе о мрежи установа социјалне заштите („Службени гласник РС“, бр. 16/2012 и 12/2013), располаже смештајним капацитетом за 221 корисника. У функцији пружања услуге домског смештаја, овај Дом има два физички издвојена објекта са укупним капацитетом за смештај који износи 175 места. У оквиру централне зграде смештајни капацитет износи 151 место, док укупно 20 дворишних гарсоњера располаже са укупно 24 места. Саставни део РЈ Дом „Карабурма“, објекат у ул. Ламартиновој бр. 47, са смештајним капацитетом за 46 корисника, у поступку реституције враћен је власницима и Граду Београду. Одлуком Управног одбора Установа је престала са улагањем и плаћањем рачуна за одржавање овог објекта.
- **РЈ „Стационар“** - смештајни капацитет је 111 места и има 1 објекат за смештај корисника.

Основна намена ових објеката је боравак корисника у објекту са одговарајућим степеном подршке уз припадајуће услуге: здравствена заштита и нега, исхрана, одржавање личне и хигијене простора, услуге социјалног рада, одређена правна подршка, психолошка подршка, услуге радно-окупационе терапије и културно-забавне активности.

Објекти и зграде радних јединица за домски смештај Установе налазе се у насељеним местима и доступни су јавном превозу. Све четири радне јединице Установе имају дворштни простор, те је корисницима обезбеђен приступ зеленим површинама у оквиру самог дома. Такође, сви имају прикључак за електричну и телефонску мрежу, прикључак за инсталације за довод воде за пиће и одвод отпадних вода (Установа има донет План управљања отпадом бр. 03061-1034 од 29.04.2011. године и Допуна 03061-160 од 20.01.2012. године, на који је сагласност дало Министарство животне средине, рударства и просторног планирања). Прилази објектима су приступачни возилима хитне помоћи и за кретање корисника који користе инвалидска колица и друга помагала. Објекти су топлотно, звучно и хидро изоловани, имају систем централног грејања који обезбеђује адекватну температуру, природно проветравање и осветљење. Објекти у свим радним јединицама обезбеђују просторије за рекреацију, физикалну и радно-окупациону терапију, несметане сусрете и контакте са другим лицима. У објектима свих радних јединица постоје просектуре, али постоје и собе за изолацију, карантин. Просторије јединица домског смештаја су приступачне, а подови су од неклизационог материјала.

Услуга домског смештаја доступна је корисницима 24 сата дневно 365 дана у години. У складу са Законом о раду, у Установи је организован дневни рад, ноћни рад и рад у сменама путем Одлуке о радном времену бр. 07098-1139 од 05.05.2014. године са Изменом бр. 07098-4795 од 07.11.2016. године.

Услови смештаја у Установи Геронтолошки центар Београд се разликују по радним јединицама, па чак и у оквиру истог објекта у зависности од категорије смештаја. Имајући у виду капацитет, величину и старост објеката, као и потребу даљег унапређења услуга, одржава се ниво постигнутих стандарда, али су ипак потребна даља улагања. Последњих неколико година уложени су велики напори да се побољша целокупно стање објеката и опреме.

РЈ Дом „Бежанијска коса“

РЈ Дом „Бежанијска коса“ је изграђен 1983. године и послује као саставни део Установе Геронтолошки центар Београд, са основним циљем пружања услуге смештаја одраслим и старијим лицима. Налази се у насељеном месту града Београда, на територији Општине Земун, у ул. Марије Бурсаћ бр. 49, на локацији која обезбеђује доступност јавном превозу.

Услуге које се пружају у Дому, остварују се кроз бројне програмске активности, којима се у складу са процењеним потребама корисника, обезбеђује задовољење основних животних потреба, развој и очување потенцијала корисника и правна подршка. У Дому се, у складу са напред наведеним, пружају услуге становања, исхране, здравствене заштите и неге, социјалног рада, психолошке помоћи, хигијене, радне и физикалне терапије, културно-забавних, рекреативних, окупационих и других активности, све у зависности од потреба, афинитета и могућности корисника.

РЈ Дом „Бежанијска коса“ има четири објекта предвиђена за смештај корисника. На дан 31.12.2022. године, смештајни капацитет Дома је 591 место, у оквиру:

- гарсоњерских објеката А1, А2 и А3 актуелног капацитета од укупно 232 места - 176 једнокреветних апартмана/гарсоњера, 16 двокреветних апартмана/гарсоњера, 8 вишекреветних апартмана/гарсоњера. Број једнокреветних, двокреветних и

- трокреветних гарсоњера/апартмана на објектима А је променљив и зависи од броја брачних парова заинтересованих за смештај, као и да ли на евиденцији захтева има лица заинтересованих за смештај у оквиру трокреветних гарсоњера.
- објекта Б актуелног капацитета од укупно 359 места - 6 једнокреветних соба, 78 двокреветних соба, 63 трокреветне собе и 2 четворокреветне собе.

Укупна површина Дома РЈ „Бежанијска коса“ је 31.721,00м², од чега стамбену површину чини 9.819,00м², простор за друге намене износи 21.901,97м², док дворишна површина заузима 33.323,00м². Има прикључак за електричну и телефонску мрежу, прикључак за инсталације за довод воде за пиће и одвод отпадних вода. Прилаз објекту је приступачан за несметан долазак возила са корисницима, који се отежано крећу и за самостално кретање корисника у инвалидским колицима и уз помоћ других помагала. Објекат је топлотно, звучно и хидро изолован, има систем централног грејања који обезбеђује адекватну собну температуру, природно проветравање и осветљење. Објекат обезбеђује услове за рекреацију, физикалну и радно-окупациону терапију, сусрете и контакте са сродницима и другим значајним особама. У објекту постоји посебна просторија за изолацију преминулих корисника. Објекат има обезбеђен паркинг простор, од чега је 6 паркинг места предвиђено за лица са инвалидитетом (за кориснике, сроднике и друга лица).

Дом „Бежанијска коса“ се састоји од три блока: објекат А апартманског и гарсоњерског типа смештаја, објекат Б собни тип смештаја и објекат Ц централна зграда Дома. Сви објекти су повезани топлим пасарелама.

А објекти у оквиру којих су смештајни капацитети обезбеђени у апартманима и гарсоњерама, распоређеним у три засебна објекта (А1, А2 и А3 објекат), који су повезани топлим пасарелама, имају по четири спрата и лифт. На А1, А2 и А3 објекту предвиђен је смештај покретних и ментално очуваних лица која су упућена на подршку трећег и четвртог степена у оквиру једнокреветних, двокреветних и трокреветних гарсоњера. Свака гарсоњера има дневну и спаваћу собу, купатило, чајну кухињу и терасу. На сваком А објекту у приземљу постоје заједничка трпезарија и дневни боравци који су распоређени по спратовима.

У оквиру **А1 објекта** налази се амбуланта, просторија за посете, билијар сала, креативна радионица, кројачка радионица и капела Св. Петке. На **А2 објекту** налази се простор за радну терапију, цвећарница, простор за стони тенис и сала за физиотерапију, док се на **А3 објекту** налазе просторија за посете, простор за литерарна дружења и хорску секцију, библиотека и читаоница.

На А1 објекту четврти спрат организовано је одељење стационарног типа предвиђено за смештај лица која су упућена на подршку првог, другог и трећег степена у оквиру 8 апартмана, једнокреветних и двокреветних чији је укупни капацитет 24 места. Сваки апартман има засебно купатило, чајну кухињу и терасу. На одељењу постоји амбуланта и једна заједничка трпезарија која се користи и као дневни боравак и као простор за радну терапију.

Б објекат је организован по принципу стационарних одељења Б1 и Б2, собног типа и предвиђен је за смештај корисника који су упућени на први, други и трећи степен подршке. Смештајни капацитети овог објекта су распоређени на 3 спрата и доње приземље. Собе су једнокреветне, двокреветне, трокреветне и четворокреветне са

заједничким купатилима и тоалетима на сваке две собе и имају излаз на терасу. Централна купатила су проходна и отворена са две стране ходника, што нарушава интиму корисника. На Б1/Б2 стационарном објекту постоји четири лифта. На сваком нивоу налазе се по две амбуланте, две трпезарије, два дневна боравка и канцеларија социјалног радника. У оквиру овог стационарног објекта организована су два одељења за смештај корисника оболелих од Алцхајмерове болести и других типова деменције и то: на трећем спрату Б1/Б2 стационарном одељењу за смештај тешко покретних и непокретних корисника и на Б1 стационарном одељењу доње приземље за смештај покретних корисника у оквиру кога постоји засебно дворниште за шетњу и боравак корисника под надзором особља. У приземљу објекта Б2 налазе се лекарске ординације, лекарска соба, централна домска апотека, канцеларија социјалног радника, приручна кухиња и вешерај.

Ц објекат је централна зграда Дома у којој је смештена Управа РЈ Дом „Бежанијска коса“ и заједничке службе Установе ГЦ Београд. Такође, ту се налазе и централни магацин, кухиња, ресторан са терасом, интернет кафе, фризерски салон, биоскоп и банкет сала, продавница, пошта, апотека, као и просторије РЈ Дневни центри и клубови. На овом објекту постоји један лифт у централном делу, један лифт у централној кухињи и један лифт у ресторану. Тераса ресторана на Ц објекту је опремљена баштенским намештајем (столовима, столицама и баштенском гарнитуром).

У Дому постоји 272 купатила са wc-ом, 76 тоалета са wc-ом и 60 трокадера са wc-ом. Када су у питању дневни боравци, исти су распоређени на свим објектима и одељењима и има их 35, док трпезарија има укупно 14 и такође постоје на свим објектима, односно одељењима.

Објекти и зграде Установе су приступачне и прилагођене потребама особа са физичким инвалидитетом и немоћним старијим особама, оно што недостаје су улазна врата на сензор на свим објектима.

Простор око дома потребно је оплеменити новим садржајима у виду нових цветних садница, размотрити могућност прављења трим стазе и парка за рекреацију са справама које су прилагођене функционалним могућностима већине корисника. Такође, потребно је реконструисати постојеће стазе за шетњу и прилазе објектима, променити дрвена седишта у амфитеатру и обновити дрвене конструкције у ружичњацима.

За кориснике услуга, обезбеђује се безбедно окружење уз помоћ радника Службе обезбеђења, као и 24-часовног видео надзора који је за сада постављен на неколико локација, што је недовољно. Потребно је проширити систем видео надзора и континуирано одржавати постојећи.

Неопходна је поправка или уградња новог система хитног позива (СОС сигнализација), чије постављање је потребно размотрити и у оквиру гарсоњерског смештаја. На стационарном објекту Б сигнали су неисправни у већем броју соба. Обзиром на то да је на стационарном објекту Б смештен велики број непокретних лица, обнова система СОС сигнализације би требало да буде један од приоритета.

Такође, потребна је изградња прикључног гасовода и мерно регулационе станице за потребе снабдевања природним гасом и разматрање могућности измештања котларнице.

РЈ Дом „Бежанијска коса“, као део Установе Геронтолошки центар Београд, обухваћен је Планом трансформације Установе, који је израђен још 2007. године.

Током 2022. године, поред уобичајених интервенција техничке службе, реализовани су:

- Ремонт котлова на пару;
- Кречење гарсоњера;
- Замена хидрантне водоводне цеви;
- Замена канализационих цеви по објектима;
- Спољни извођачи су вршили поправке на лифтовима, мењали цеви на систему за грејање, вршили ремонт бројила потрошње топле воде;
- Пуштен је у рад систем за грејање на почетку грејне сезоне;
- Ремонтване су машине за прање веша;
- Ремонтвани су кухињски уређаји;
- Замењени су струјни ормани на објектима А2 и А3 у подстаницама;
- Замењено је 5 грејача на бојлерима за топлу воду;
- Запослени у техничкој служби су били ангажовани и у другим РЈ;
- Избацивање кабастог смећа из подрума дома;
- Подршка радницима Зеленила у кошењу и орезивању дрвећа;
- Ангажовање приликом допремања донација и др.

У извештајном периоду у Дом „Бежанијска коса“ је стигла значајна количина медицинске опреме, опреме за потребе кухиње и вешераја, што је подигло квалитет пружања услуге и олакшало рад запосленима.

РЈ Дом „Вождовац“

РЈ Дом Вождовац на основу Уредбе о мрежи установа социјалне заштите (Сл. гласник РС бр. 16/2012 и 12/2013) располаже смештајним капацитетом за 270 корисника који су смештени у оквиру централне зграде и три одвојена павиљона.

Дом се простире на површини од 6762,92 м², од чега стамбени део заузима 3712,92 м², а простор за друге намене обухвата површину од 3050 м². Окружен је парковним делом чија површина износи 4800 м².

У оквиру централне зграде налазе се три објекта (А, Б, Ц) који су намењени за смештај корисника другог и трећег степена подршке. Собе су једнокреветне и двокреветне са купатилом и терасом изузев две двокреветне и две трокреветне које имају заједничко купатило. **Објекат А** налази се на првом спрату у централној згради и располаже са 11 једнокреветних соба са купатилима (укупан број кревета 11, број купатила 11). У оквиру поменутог објекта постоји један дневни боравак и заједничка тераса. **Објекат Б** налази се на првом и на другом спрату у централној згради. Располаже са 28 соба са купатилима и терасама и то 20 једнокреветних и 8 двокреветних. На првом спрату објекта Б налази се 10 једнокреветних соба и 4 двокреветне собе. Укупан број кревета на првом спрату је 18. На другом спрату објекта Б налази се 10 једнокреветних соба и 4 двокреветне собе, што је такође укупан број кревета 18, док је укупан број у кревета у оквиру објекта Б – 36. У склопу објекта на првом спрату налази се биоскопска сала и фризерски салон. На другом спрату поменутог објекта постоји једна помоћна просторија и дневни боравак са билијар клубом. На поменутом спрату налази се и импровизиована библиотека. **Објекат Ц** налази се на првом и другом спрату у централној згради. Располаже са 26 соба са терасама и то

18 једнокреветних, 6 двокреветних и 2 трокреветне. На првом спрату објекта Ц налази се 9 једнокреветних соба са купатилом, 2 двокреветне собе на заједничко купатило и 2 трокреветне собе на заједничко купатило. Укупан број кревета у оквиру првог спрата је 19. Укупан број купатила у оквиру првог спрата је 15. На другом спрату објекта Ц налази се 9 једнокреветних соба са купатилима и 4 двокреветне собе са купатилима. Укупан број кревета 17, док је купатила 13. Укупан број кревета у оквиру објекта Ц је 36.

Такође, у приземљу централне зграде налази се канцеларија социјалног радника, пријавница, централна трпезарија, велики централни хол који служи за окупљања и манифестације корисника, кухињски блок, магацин, амбуланта, ординација лекара, благајна Дома, летња башта, радионица техничке службе итд. На првом спрату објекта Ц налази се канцеларија руководиоца засебног објекта домског смештаја и референта за кадровске, административне и правне послове, просторија за радио-окупациону терапију, као и један дневни боравак. У оквиру другог спрата објекта Ц налази се и дневни боравак, интернет кафе и једна помоћна просторија. У централној згради постоје два лифта за сва три одељења централне зграде (А, Б и Ц).

У оквиру *другог павиљона Д* бораве корисници четвртог степена подршке у једнокреветним и двокреветним собама са купатилом и терасом. У оквиру поменутог павиљона собе се налазе у сутерену, приземљу и на првом спрату. Објекат Д располаже са 47 соба и то 36 једнокреветних и 11 двокреветних. У сутерену објекта Д налази се 12 једнокреветних соба са купатилима и терасама. Укупан број кревета је 12. У приземљу објекта Д налазе се 12 једнокреветних и 4 двокреветне собе са купатилима и терасама. Укупан број кревета 20. Укупан број купатила 16. Такође, у овом делу се налази дневни боравак, просторија за кинезитерапију, канцеларија психолога, као и архив здравствених картона. На првом спрату истог објекта налази се 12 једнокреветних и 7 двокреветних соба са купатилима и терасама. Број кревета је 26. Број купатила је 19. На првом спрату објекта Д налази се и дневни боравак. Укупан број кревета у оквиру објекта Д је 58. У оквиру објекта Д уграђен је лифт за транспорт корисника.

Трећи павиљон Е предвиђен је за смештај корисника четвртог степена подршке у оквиру једнокреветних и двокреветних гарсоњера са купатилом и терасом, као и кориснике првог и другог степена подршке у оквиру двокреветних и вишекреветних гарсоњера са купатилом и терасом. Такође у оквиру објекта Е гарсоњере се налазе у сутерену, приземљу и на првом спрату. Објекат Е располаже са 28 гарсоњера и то 14 једнокреветних, 7 двокреветних и 7 трокреветних. У сутерену објекта Е налазе се 2 двокреветне гарсоњере и 2 трокреветне гарсоњере са купатилима и терасама. Укупан број кревета 10. Укупан број купатила 4. Такође у сутерену овог објекта се налази канцеларија социјалног радника, дневни боравак, два магацина, трпезарија, као и просторија за одржавање хигијене рубља. У приземљу Е објекта налази се 6 једнокреветних гарсоњера, као и 3 двокреветне и 2 трокреветне са купатилима и терасама. Број кревета је 18, укупан број купатила 11. У приземљу објекта Е се налази амбуланта и трпезарија. На првом спрату у оквиру објекта Е налази се 8 једнокреветних гарсоњера, 2 двокреветне и 3 трокреветне гарсоњере са купатилима и терасама као и заједничка трпезарија. Број кревета је 21, док је број купатила 13. Укупан број кревета у оквиру објекта Е је 49. У оквиру објекта Е постоји покретна трака за транспорт корисника.

Четврти павиљон Ф је стационарног типа и предвиђен је за смештај корисника првог и другог степена подршке у двокреветним и четворокреветним собама са купатилима и терасама. У истом павиљону се налазе амбуланта, ординација лекара, простор за физикалну терапију и три трпезарије, соба за изолацију, као и просторија за складиштење

медицинског отпада и мртвачница. Објекат Ф располаже са 24 собе и то 16 четворокреветних и 8 двокреветних. У сутерену објекта Ф налази се 5 четворокреветних соба са купатилима и терасама. Број кревета је 20 док је купатила 5. У сутерену се налази заједничка трпезарија, велико заједничко купатило, простор за физикалну терапију, помоћна кухиња, купатило за запослене, просторија за пресвлачење запослених, мртвачница и просторија за складиштење медицинског отпада. У приземљу објекта Ф налази се 5 четворокреветних соба и 4 двокреветне собе са купатилима и терасама. Број кревета је 28, а купатила је 9. У приземљу се такође налази заједничка трпезарија, амбуланта и ординација лекара. На првом спрату поменутог објекта налази се 6 четворокреветних соба и 4 двокреветне собе са купатилима и терасама. На првом спрату објекта такође постоји трпезарија, велико заједничко купатило као и соба за изолацију. Број кревета је 32 док је купатила 10. Укупан број кревета у оквиру Ф објекта је 80. Објекат Ф располаже са два лифта, један за транспорт корисника и један за дистрибуцију хране.

Стање објекта РЈ Дом „Вождовац“ захтева велика инвестициона улагања с обзиром да протеклих година није било значајних улагања, већ су се углавном сводиле на активности текућег одржавања. Неопходна су значајна улагања у стање система отпадних атмосферских вода, проширење и поправка аутоматског противпожарног система за дојаву пожара, увођење система за сигнализацију хитних позива медицинског особља (на А, Б, Ц и Д објекту) као и санација већ постојећег на Е и Ф објекту, затим санације кровова и потреба хидроизолације, унутрашњи молерско-фарбарски радови, замена подних облога, уградња мањег лифта за дистрибуцију obroка на Е објекту и поправка већ постојеће траке, адаптација купатила, адаптације стаза и степеништа између павиљона у којима бораве корисници, санација тераса, санација и молерско фарбарски радови фасаде као и реновирање опреме (вешерај, хигијена).

У току извештајног периода спроведена је набавка одређене количине опреме и ситног инвентара за кухињу, као и одређена количина медицинских кревета за потребе стационарног одељења.

РЈ Дом Вождовац располаже релативно скромним, изузетно старим инвентаром, а такође би од великог значаја била набавка путничког возила, а посебан акценат је на набавци возила за дистрибуцију хране.

И поред свега наведеног, основни проблем РЈ Дом Вождовац је међусобна неповезаност павиљона и немогућност затварања улице која пролази између централне зграде и осталих павиљона. Такође се може констатовати да објекат није најадекватније архитектонско решење, бар када је у питању смештај старијих корисника, међутим ипак постоји прилагођеност и приступачност павиљона особама са инвалидитетом.

Донетим Инструкцијама од стране ресорног Министарства, Установа Геронтолошки центар Београд је и у складу са обавезом определила просторије за изолацију. Да би простор могао бити опредељен у ту сврху, неопходно је да испуњава одређене услове који се тичу његове самосталности у односу на друге објекте, у смислу постојања санитарног чвора, засебног улаза и др, као и друге услове предвиђене Правилником о ближим условима и стандардима за пружање услуга социјалне заштите ("Сл. гласник РС", бр. 42/2013, 89/2018 и 73/2019), којим се превиђају минимални структурални стандарди неопходни за пружање услуге домског смештаја. Простор за изолацију се опредељује у складу са слободним смештајним капацитетима у оквиру радних јединица.

РЈ Дом „Карабурма“

РЈ Дом „Карабурма“, на основу Уредбе о мрежи установа социјалне заштите („Службени гласник РС“, бр. 16/2012 и 12/2013), располаже смештајним капацитетом за 221 корисника, али сам објект Дома у Пљешевичкој улици бр. 2 располаже капацитетом за смештај 175 корисника. Овај Дом има два физички издвојена објекта која су у функцији пружања услуге домског смештаја: 24 места у дворишним једнокреветним (16) и двокреветним гарсоњерама (4) и 151 место у централном објекту. Собе у централном објекту су по структури једнокреветне (26), двокреветне (34) и трокреветне (19). Саставни део РЈ Дом „Карабурма“, објект у ул. Ламартиновој бр. 47, са смештајним капацитетом за 46 корисника, у поступку реституције враћен је власницима и Граду Београду. Одлуком Управног одбора Установа је престала са улагањем и плаћањем рачуна за одржавање овог објекта.

РЈ Дом „Карабурма“ налази се у Београду на територији општине Палилула, у ул. Пљешевичка бр.2 и укупне је површине 14.592 м² простора. Својим положајем на територији општине Палилула, приступачан је корисницима у смислу повезаности са осталим деловима града градским превозом. Дом је окружен парковским простором са доста зеленила, клупама и стазама за шетњу које су у извештајном периоду у потпуности реконструисане.

У извештајном периоду, смештајни простор у РЈ Дом „Карабурма“ чине Објект 1 Централна зграда и Објект 2 тј. дворишне гарсоњере. Централни, тачније главни објект Дома је зграда која има осам смештајних јединица: четири спрата и четири међуспрата. На међуспратовима се налазе једнокреветне, двокреветне и трокреветне собе које су прилагођене за смештај покретних и делимично покретних корисника упућених на употребу помагала – штапа. Купатила и тоалети су заједнички у складу са нормативом и нису у потпуности прилагођени за негу корисника упућених на подршку првог степена. На сваком међуспрату постоје дневни боравци са ТВ апаратом који су опремљени новим инвентаром. У оквиру централног објекта се налази пространа трпезарија у којој обедује већина корисника, док корисници упућени на подршку првог и другог степана, добијају сервиране оброке у трпезаријама које се налазе на смештајним јединицама. Објект 1 прилагођен је и одговара потребама корисника који су самостално покретни или упућени на делимичну употребу помагала/штапа. Собе у Објекту 1 су мање површине те су самим тим нефункционалне за функционисање корисника која користе инвалидска колица, а кревети су углавном прилагођени за негу покретних корисника. У извештајном периоду, саниран је проблем равних кровова на дворишним гарсоњерама, исти су реконструисани и урађена је хидроизолација. Такође, дворишне гарсоњере су опремљене новим инвентаром али и даље не постоји СОС дојава за кориснике који су смештени у дворишним гарсоњерама. Дом поседује у потпуности реновирану просторију за радну терапију, као и фризерски салон. Због структуре корисника који бораве на смештају у РЈ Дом „Карабурма“, не постоји простор за рехабилитационе третмане, те у случају потребе за физикалним третманом корисника, физиотерапеут долази из друге радне јединице.

Заштитна ограда дома тачније дворишта, у потпуности је санирана. Прилаз објекту је приступачан за несметан долазак возила са корисницима који се отежано крећу. РЈ Дом

„Карабурма“ је адекватно архитектонско решење за смештај одраслих лица корисника услуга домског смештаја који су упућени на подршку трећег и четвртог степена.

У Установа Геронтолошки центар Београд, која је отворени организовани систем мултидисциплинарног приступа, врховни принцип рада и центар пажње је корисник, његови потенцијали и потребе, афирмација и остваривање путем широке лепезе стручних поступака. Стручњаци различитих квалификација и компетенција, својим стручним знањем и вештинама, брину о корисницима услуге домског смештаја: социјални радник, психолог, здравствени радници, радни терапеут и други.

Основну делатност прате послови у оквиру службе исхране, као и помоћно-технички послови, који обухватају службу техничких послова, службу хигијене и службу за хигијену рубља. Обим и учесталост послова се одређује у односу на број корисника, њихово психофизичко стање, прописане стандарде живота (исхрана, хигијена, облачење), величину радних и смештајних простора, технологију, опрему и средства за обављање послова, опште стање објекта и инфраструктуру.

Послови у оквиру службе исхране се односе на свакодневну припрему редовних и дијеталних оброка. Служба исхране РЈ Дом „Карабурма“ припрема оброке за РЈ „Стационар“, свакодневно у просеку око 440 оброка. Калоријска вредност, количина, квалитет и хигијена код припреме оброка прате се свакодневно, јер су у складу са начелима НАССР система. Спровode се редовне контроле у припреми и услуживању хране, врши се контрола хигијенских услова простора, збрињавање отпада и одржавање опреме. Циљ Службе исхране је да припремљена храна буде укусна, хигијенски и нормативно исправна и прилагођена конзумацијским могућностима корисника.

Служба техничких послова редовно одржава и решава проблеме унутар централног објекта и у дворинским гарсоњерама. Запослени у техничкој служби труде се да превентивним мерама одржавају машине и опрему исправним, а у случају квара одмах интервенишу у оквиру својих надлежности. Мање кварове санирају домски мајстори, а за веће се користе услуге овлашћених сервисера.

Хигијена простора се одржава свакодневно и подразумева прање стаклених површина, чишћење подова, брисање прашине, прање санитарних просторија. Води се брига о чистоћи околине корисника: прање и дезинфекција кревета, ноћних ормарића, столица за јело, личних предмета. Најмање једном месечно врши се генерално чишћење у стамбеном делу Дома. Чишћење се обавља познатим и провереним средствима, уз рационалну потрошњу средстава за прање и дезинфекцију. Служба за хигијену рубља брине о чистоћи гардеробе, постељног и кухињског рубља. Запослени у оквиру ове службе труде се да све службе буду снабдеване чистим и испегланим рубљем.

Радници помоћно-техничких послова су у непосредном и сталном контакту са корисницима и према њима се понашају коректно и хумано. Успешност и ефикасност службе оцењује се кроз редовно обављен посао уз примену прописаних норматива и стандарда, добру и коректну сарадњу са осталим службама. Крајњи циљ службе је „задовољан и збринут корисник“ што се постиже уз добро едукован и мотивисан рад, техничка и материјална средства.

РЈ Дом „Стационар“

Објект у коме се налази РЈ Стационар изграђен је 1959. године и био је намењен прихвату одраслих стамбено необезбеђених лица. Од 1974. године функционише као стационар за смештај старих и непокретних лица, а од 1986. године почео је да послује у оквиру Установе Геронтолошки центар Београд. РЈ Стационар на основу Уредбе о мрежи установа социјалне заштите (Сл. Гласник РС бр.16/2012 и 12/2013), располаже смештајним капацитетом за 111 корисника.

РЈ Стационар се налази у насељу Карабурма, са уређеним двориштем на парцели, где је обезбеђен приступ зеленој површини. У оквиру дворишног простора постоје пешачке стазе, на којима постоје рукодржачи. Јавни превоз је доступан, те је омогућено несметано коришћење услуга различитих служби. Прилаз објекту је приступачан за несметан долазак возила са корисницима који се отежано крећу и за самостално кретање корисника који користе инвалидска колица и друга помагала.

Просторно је конципиран у једну наменски изграђену зграду спратности: сутерен, приземље, и два спрата, која испуњава прописане техничке и грађевинске услове и критеријуме. Укупна нето површина објекта је 1.682m², од чега 86m² представља површину радног простора, односно канцеларија. Дом располаже двориштем површине 7.104m².

Капацитет Дома је 111 корисника који су смештени у 47 соба. РЈ Стационар располаже са 34 двокреветне, 9 трокреветних и 4 четворокреветне собе, распоређених у шест функционалних одељења. Свако одељење поседује заједничко купатило и по два тоалета (осим одељења у коме се налазе четворокреветне собе где је један тоалет). Све собе су опремљене новим намештајем, опремљене СОС сигналом и прикључком за ТВ. Сваки спрат има трпезарију, која је вишенаменска просторија са функцијама дневног боравка и радне терапије. Трпезарије су простране и функционалне. У приземљу објекта је и интернет кафе и простор намењен за дружење корисника и посетиоца. Објект обезбеђује услове за рекреацију, физикалну и радно-окупациону терапију, фризерско-козметичке услуге и суерете са сродницима и другим лицима. Постоји посебна просторија за изолацију преминулих корисника. У просторији за физикалну и радно-окупациону терапију спроводе се индивидуалне терапије са корисницима, док се активности из ових области углавном одвијају у трпезаријама у виду групних терапија или у собама, из разлога слабе покретљивости корисника. Корисници за пушење могу користити две издвојене просторије, од којих је једна у приземљу а друга на првом спрату, као и испред главног улаза у Дом.

У објекту су постављене огласне табле у циљу информисања корисника, сродника и запослених. На њима су све информације од значаја, као што су дневни распореди рада физиотерапеута и радног терапеута, дневни јеловници, распоред планираних активности, културних манифестација и слично.

Кухиња у РЈ Стационар је дистрибутивна и редовно се достављају оброци из РЈ Дом „Карабурма“. У кухињи се врши припрема мање захтевних obroка за доручак и вечеру. Јеловници се за потребе корисника Служби исхране у оквиру радне јединице достављају на дневном нивоу услед честих измена. Калоријска вредност, количина, квалитет и хигијена код припреме obroка прате се свакодневно, јер су у складу с начелима НАССР система. Спроводе се редовне контроле у припреми и услуживању хране, врши се

контрола хигијенских услова простора, збрињавање отпада и одржавање опреме. Циљ Службе исхране је да припремљена храна буде укусна, хигијенски и нормативно исправна и прилагођена конзумацијским могућностима корисника. Током периода извештавања за потребе кухиње извршена је набавка дела нове опреме која ће у знатној мери побољшати услове рада и припреме obroka.

РЈ Стационар поседује сопствену котларницу, смештену у подруму објекта, тако да је корисницима и запосленима обезбеђено квалитетно грејање и топла вода.

Фризерско-козметичка услуге се спроводе према утврђеном плану услуга који се прописује за сваког корисника.

Помоћне просторије (магацин, мајсторска радионица, вешерај и мртвачница Дома) смештени су у подруму објекта. Вешерај поседује четири професионалне машине за прање, три машине за сушење веша као и ваљак за пеглање. С обзиром на старост машина, често долази до квара што успорава процес рада. Из тог разлога неопходна је замена опреме у радионици како би радни процес текао неометано.

У објекту РЈ Стационар не постоји простор који би представљао пријавницу. У циљу превазилажења овог недостатка уведена су дневна дежурства службе обезбеђења у Дому, док преко ноћи за истим непостоје техничке могућности. У оквиру дома привремено нема видео надзора, који ће бити поново инсталиран. На улазу у објекат постоји књига уписа посете, у коју би сви посетиоци требало да се упишу, као и уређај за читавање података са идентификационих картица запослених на почетку и крају радног времена.

У погледу рачунарске опреме, РЈ Стационар располаже са 11 рачунара, једним сервером, 2 скенера и 11 штампача.

Служба за техничко одржавање је задужена за текуће поправке, санацију, молерско-фарбарске радове и слично. Доступна је радним даном, а током грејње сезоне доступна и викендом. Мање кварове санирају домски мајстори, а за веће се користе услуге овлашћених сервисера.

3.2. Запослени радници

Укупан број извршиоца услуга домског смештаја и извршиоца осталих услуга и програма које Установа пружа је 1.090. На дан 31.12.2022. године у Установи Геронтолошки центар Београд, у оквиру услуге домског смештаја, било је укупно 383 запослених лица. Од тог броја, 349 запослених је на неодређено време, а 34 запослених је на одређено време. Установа запошљава и једног извршиоца са Косова и Метохије (социјални радник).

Према профилу занимања, на руководећим позицијама на неодређено време запослено је 6 извршилаца, 16 стручних радника, 11 стручних сарадника, 160 сарадника, 24 финансијско-рачуноводствених и административних радника и 132 техничких радника.

Уговором о пружању и финансирању здравствене заштите са Републичким фондом за здравствено осигурање уговорен је број од 106 здравствених радника (лекари, физиотерапеути и медицинске сестаре-техничари).

Među zaposlenim radnicima prevладаju žene, kojih je bilo 306, naspram 77 muškaraca. Kada je u pitanju starosna struktura, najveći broj zaposlenih radnika, njih 130, nalazi se u starosnoj grupi od 51 do 60 godine života. Nešto manji broj zaposlenih radnika, njih 119, nalazi se u starosnoj grupi od 41 do 50 godina, a najmanji broj zaposlenih radnika je u starosnoj grupi do 30 godina života, ukupno 29.

Ustanova ima lice neposredno zaduženo za rukovođenje. Svi zaposleni imaju jasno definisan opis poslova.

Pravilnik o bližim uslovima i standardima za pružanje usluga socijalne zaštite ("Sl. glasnik РС", бр. 42/2013, 89/2018 и 73/2019) у члану 47 предвиђа број стручних радника и другог особља непосредно ангажованог у раду са одраслим и старијим лицима на домском смештају.

Установа закључује уговоре о раду са запосленима у складу са Правилником о организацији и систематизацији послова. Сви запослени обављају послове у складу са описом из овог акта. Установа примењује Уредбу о коефицијетима за обрачуи и исплату плата запослених у јавним службама и има сагласности надлежних везано за пријем у радни однос. Такође, Установа поседује документацију везану за радне односе, која је усклађена са решењем, Уредбом о коефицијентима, и има сагласност ресорног Министарства.

У складу са Законом о раду, у Установи је организован дневни рад, ноћни рад и рад у сменама путем Одлуке о радном времену бр. 07098-1139 од 05.05.2014. године са Изменом бр. 07098-4795 од 07.11.2016. године.

Установи Геронтолошки центар Београд недостају кадрови запослени на неодређено време, у складу са реалним потребама Установе.

3.3. Обука и усавршавање радника

Установа Геронтолошки центар Београд је у току извештајне године усвојила План образовања стручног оспособљавања и усавршавања и обуке запослених и ангажованих лица у Установи Геронтолошки центар за 2022. годину бр. 03035-373/16 од 11.02.2022. године, у складу са Правилником о образовању, стручном оспособљавању и усавршавању запослених у Установи бр. 05071-2921/3 од 07.08.2015. године. У току 2022. године, примењивање Плана било је условљено и ограничено епидемиолошком ситуацијом изазваном вирусом КОВИД-19. У циљу обезбеђења континуитета стручног усавршавања, учешће стручних радника и стручних сарадника у програмима обуке, едукацијама, семинарима, конференцијама и сл. углавном је реализовано on-line путем (ZOOM, Teams).

Стручни радници радних јединица домског смештаја Установе поседују лиценцу за обављање основних стручних послова, у складу са Законом о социјалној заштити. Лиценцирани стручни радници Установе Геронтолошки центар Београд уписани су у Регистар лиценцираних стручних радника, који води Комора социјалне заштите, у складу са напред наведеним Законом.

Одредбама Правилника о лиценцирању стручних радника у социјалној заштити (Сл. гласник РС, број 24/11) ближе су одређени основни стручни послови у овој области које обављају стручни радници, као и услови за издавање и обнављање лиценце за обављање истих. Стручни радник је дужан да се усавршава у складу са законом и другим правним актима, којим је уређено стручно усавршавање у социјалној заштити, као и напред поменути Правилником. Правилником је дефинисано да стручни радник испуњава услове за обнављање лиценце стицањем захтеваног броја бодова активно и пасивно, а који су одређени у бодовној листи. Сви стручни радници којима је истичала лиценца током 2022. године су благовремено поднели захтев за обнављање исте Комори социјалне заштите. Увидом у број остварених бодова стручних радника Установе из бодовних листи, које уредно доставља Комора социјалне заштите, може се констатовати да су сви стручни радници имали потребне бодове за обнављање лиценце које су стекли кроз пасивно и активно прикупљање истих.

Активности у области стручног усавршавања и едукације стручних радника и стручних сарадника, спроводе се кроз различите видове индивидуалног рада сваког запосленог појединца на праћењу најновијих стручних и научних сазнања у области којом се баве, кроз реализацију програма обуке Установе Геронтолошки центар Београд акредитованих од стране Републичког завода за социјалну заштиту, организовање стручних састанака и прохађање акредитованих програма обуке од стране Републичког Завода за социјалну заштиту и предавача по позиву, учешће на интерним неакредитованим едукацијама у циљу иновације знања и размене искустава, организовање предавања, трибина и округлих столова. Лекарима Установе Геронтолошки центар Београд су чланови Српског лекарског друштва и Лекарске коморе Србије. Активности „Удружења медицинских сестара и техничара геронтологије Србије“, које је основано у августу 2011. године са седиштем у Установи Геронтолошки центар Београд, а са циљем едукације геронтолошких сестара и унапређења здравствене неге старих, током 2021. године усмерене су на организовање републичких стручних скупова, стручних састанака и промовисање сестринства у геронтологији. Медицинске сестре, физиотерапеути, радни терапеути и нутриционисти Установе Геронтолошки центар Београд су чланови „Коморе медицинских сестара и здравствених техничара Србије.

Установа Геронтолошки центар Београд је реализатор програма обуке:

1. **„Едукација за обављање послова неговатељица у установама за смештај одраслих и старијих лица“**, трајање програма обуке је 6 дана (48 сати)
- Решењем Министарства за рад, запошљавање, борачка и социјална питања, Сектора за социјалну заштиту (зав.број 150-00-00106/51/2020-09) од дана 07.06.2021. године, програм је реакредитован до дана 18.03.2023. године;
2. **„Едукација за обављање послова геронтодомаћнице“**, трајање програма обуке је 4 дана (32 сата)
- Решењем Министарства за рад, запошљавање, борачка и социјална питања, Сектора за социјалну заштиту (зав.број 150-00-00106/50/2020-09) од дана 07.06.2021. године, програм је реакредитован до дана 18.03.2023. године;
3. **„Примена антидискриминационе праксе у раду са старијим особама“**, трајање програма обуке је 2 дана (16 сати)
- Решењем Министарства за рад, запошљавање, борачка и социјална питања, Сектора за социјалну заштиту (зав.број 150-00-00106/66/2020-09) од дана 09.06.2021. године, програм је реакредитован до дана 20.05.2023. године;

4. **„Програм обуке стручних радника и сарадника у социјалној заштити у области деменције“**, трајање програма обуке је 2 дана (16 сати)

- Решењем Министарства за рад, запошљавање, борачка и социјална питања, Сектора за социјалну заштиту (зав.број 150-00-00106/59/2020-09) од дана 09.06.2021. године, програм је реакредитован до дана 20.05.2023. године;

5. **„Програм обуке професионалних неговатеља у социјалној заштити из области деменције“**, трајање програма обуке је 5 дана (40 сати)

- Решењем Министарства за рад, запошљавање, борачка и социјална питања, Сектора за социјалну заштиту (зав.број 150-00-00106/60/2020-09) од дана 09.06.2021. године, програм је реакредитован до дана 20.05.2023. године;

6. **„Спровођење програма радне терапије са одраслим и старијим лицима у оквиру домског смештаја“**, трајање програма обуке је 2 дана (16 сати)

- Решењем Министарства за рад, запошљавање, борачка и социјална питања, Сектора за социјалну заштиту (зав.број 150-00-00087/10/2021-09) од дана 27.08.2021. године, програм је реакредитован до дана 03.06.2024. године;

Сви програми обуке, чији је носилац ауторских права Установа Геронтолошки центар Београд, реакредитовани су Решењем Министарства за рад, запошљавање, борачка и социјална питања, Сектора за социјалну заштиту до 2023. односно 2024. године.

У току извештајног периода, од стране стручних радника Установе реализовани су следећи акредитовани програми обуке чији је аутор и реализатор Установа Геронтолошки центар Београд:

- у периоду од дана 18. до 19.04.2022. године акредитовани програм обуке под називом „Спровођење програма радне терапије са одраслим и старијим лицима у оквиру домског смештаја“ (службене просторије Дома „Бежанијска коса“ у трајању од 16 сати) - 20 полазника обуке, стручни радници и стручни сарадници Установе;
- у периоду од дана 16. до 17.05.2022. године – акредитовани програм обуке „Спровођење програма радне терапије са одраслим и старијим лицима у оквиру домског смештаја“ (службене просторије Дома „Бежанијска коса“ у трајању од 16 сати) - 19 полазника обуке, стручни радници и стручни сарадници Установе;
- у новембру месецу, у периоду од 21.11.2022. године до 24.11.2022. године и у периоду од дана 28.11.2022. године до 01.12.2022. године, реализована је обука „Едукација за обављање послова геронтодомаћице“, од стране предавача Установе Геронтолошки центар Београд, по акредитованом програму (укупно 5 предавача). У првој групи, едукацију за обављање послова геронтодомаћице похађало је 52 полазника, запослених геронтодомаћица у Установи Геронтолошки центар Београд, Служба „Помоћ у кући“, док је у другој групи обуку успешно завршило 49 полазника;
- у периоду од дана 28.09. до 01.10.2022. године – акредитовани програм обуке „Едукација за обављање послова неговатељице у установама за смештај одраслих и старијих лица“ (место одржавања обуке: Крагујевац, Установа за одрасле и старије „Мале пчелице“; трајање обуке: 32 сата) - 15 учесника обуке;
- у периоду од дана 10.10. до 13.10.2022. године – акредитовани програм обуке „Едукација за обављање послова неговатељице у установама за смештај одраслих и старијих лица“ (место одржавања обуке: Крагујевац, Установа за одрасле и старије „Мале пчелице“; трајање обуке: 32 сата) - 11 учесника обуке;
- у периоду од дана 31.10. до 03.11.2022. године – акредитовани програм обуке „Едукација за обављање послова неговатељице у установама за смештај одраслих и

- старијих лица“ (место одржавања обуке: Крагујевац, Установа за одрасле и старије „Мале пчелице“; трајање обуке: 32 сата) - 11 учесника обуке;
- у периоду од дана 21.11. до 24.11.2022. године – акредитовани програм обуке „Едукација за обављање послова неговатељице у установама за смештај одраслих и старијих лица“ (место одржавања обуке: Београд, Установа Геронтолошки центар Београд; трајање обуке: 32 сата) - 34 учесника обуке;
- 25., 28., 29. и 30.11.2022. године – акредитовани програм обуке „Едукација за обављање послова неговатељице у установама за смештај одраслих и старијих лица“ (место одржавања обуке: Крагујевац, Установа за одрасле и старије „Мале пчелице“; трајање обуке: 32 сата) - 45 учесника обуке;

Укупан број стручних радника и сарадника који је присуствовао акредитованим програмима у систему социјалне заштите је 20, програмима који су акредитовани у здравственој заштити 28, едукацијама без провере знања, конференцијама, семинарима и саветовањима 106, академским усавршавањима (специјализација, мастер) 2 стручна радника.

Последњих година бележи се већа заинтересованост лица за услугу домског смештаја, са све комплекснијом и сложенијом психосоцијалном и здравственом проблематиком. Овакав тренд захтева континуирано едуковање стручних радника и сарадника, као усавршавање њихових постојећих знања и вештина на путу ка свеобухватном одговору на комплексне захтеве корисника услуга. Стручни радници и сарадници највише интересовања и потребе показују за едукацијама у вези са стручним поступком и процедурама, са освртом на квалитетно планирање услуга, затим програмима обуке везаним за ефикасну комуникацију са старијима и превенцију насиља над старијим особама, преговарање са тешко сарадљивим корисницима, начинима на које се могу изборити са синдромом изгарања, мониторингом и евалуацијом у социјалној заштити.

У извештајном периоду стручни радници и стручни сарадници присуствовали су следећим обукама и скуповима:

- 10.01.2021. године – Конференција под називом „Насиље над старијим женама у југоисточној и источној Европи“ у организацији Црвеног крста Србије и УНФПА (ZOOM platforma) – 3 стручна радника;
- 28.02.2022. године – Вебинар под називом „Људска права старијих су и наша права: Дискриминација старијих у друштву и у медијима“ у организацији Геронтолошког друштва Србије (ZOOM platforma) – 16 стручних радника;
- 25.03.2022. године – Национална конференција под називом „Изазови професије социјалног рада“ у организацији Високе школе социјалног рада и Коморе социјалне заштите – 3 стручна радника;
- 30.03.2022. године – Међународна конференција под називом „Парадокси инклузије“ у организацији удружења Витезови смеха (ZOOM platforma) – 3 стручна радника;
- 06.04.2022. године – Међународна конференција „АДХД у фокусу“ у организацији Удружења „Витезови осмеха“ (путем видео платформе) – 1 стручни сарадник;
- 07.04.2022. године – онлајн трибина под називом „Утицај друштвених концепата о улози мушкарца на одлуке, мере и заштиту од насиља у породици“ – 6 стручних радника;

- 18.-19.04.2022. године – акредитовани програм обуке под називом „Спровођење програма радне терапије са одраслим и старијим лицима у оквиру домског смештаја“ (службене просторије Дома „Бежанијска коса“ у трајању од 16 сати) - 20 стручних радника и стручних сарадника Установе и 2 предавача (стручни радник-психолог и стручни сарадник-радни терапеут);
- 24.05.2022. године – Трибина под називом „Постојећи модел подршке породицама лица оболелих од деменције“ у великој сали ГО Раковица– 4 стручна радника;
- 16.-17.05.2022. године – акредитовани програм обуке под називом „Спровођење програма радне терапије са одраслим и старијим лицима у оквиру домског смештаја“ (службене просторије Дома „Бежанијска коса“ у трајању од 16 сати) - 19 стручних радника и стручних сарадника Установе и 2 предавача (стручни радник-психолог и стручни сарадник-радни терапеут);
- 08.06.2022. године – Међународна конференција под називом: “Партнерске релације у фокусу – Од светлости до таме” у организацији удружења „Витезови осмеха“ (ZOOM platforma) – 2 стручна радника;
- 10.06.2022. године – 42. Сусрет социјалних радника на Факултету политичких наука – „Од изолације до сусрета – изазови социјалног рада“ – 4 стручна радника;
- 15.06.2022. године – Међународна конференција под називом: “Хранитељство у експанзији – путевима деинституционализације у светлу социјалне заштите деце и младих” у организацији удружења „Витезови осмеха“ (ZOOM platforma) – 1 стручни радник;
- У току 2022. године запослени стручни радници, стручни сарадници и сарадници домског смештаја похађали су Програм обуке у области спречавања корупције и јачање интегритета „Етика и интегритет“;
- 12.07.2022. године - Национална конференција под називом „За корак даље“, коју је Комора социјалне заштите организовала поводом прославе 10. рођендана, у амфитеатру Факултета политичких наука – 10 стручних радника;
- 03.08.2022. године - Округли сто са темом „Унапређење етичких компетенција у раду са старијима“, у организацији Коморе социјалне заштите – 1 стручни радник;
- 06.08.2022. године - присуство на акредитованом програму обуке под називом „Вештина давања и примања повратне информације и подстицања саморефлексионе праксе“, у организацији Коморе социјалне заштите – 4 стручна радника;
- Дана 22.08.-23.08.2022. године, присуство на акредитованом програму обуке под називом „Основни програм обуке за примену метода вођења случаја у социјалној заштити“, у организацији Коморе социјалне заштите – 5 стручних радника;
- Дана 22.09.2022. године, забележено је присуство на завршној конференцији у Свечаној сали Црвеног крста– резултат пројекта Help Neta под називом „Оснаживање међугенерациских веза“ – 3 стручна радника;
- 28.09.2022. године - онлајн Међународна конференција „Сенке трећег доба – неурокогнитивни и бихејвиорални аспекти старења“, у организацији удружења Витезови осмеха – 1 стручни радник;

Стручни радници из сопствених средстава финансирају одређене акредитоване програме обуке:

- 1 социјални радник – Системска породична терапија;

Стручни радници и стручни сарадници Установе Геронтолошки центар Београд узели су активно учешће у изради радова које су излагали на XI Међународном Геронтолошком Конгресу на тему "Геронтологија: Могућности и перспективе у пост Ковид-19 свету" који је одржан у Београду 12. и 13. октобра 2022. године у организацији Геронтолошког Друштва Србије.

Радови су базирани на индивидуалним искуствима стручних радника и стручних сарадника као професионалаца, који су ангажовани у области социјалне заштите, тачније у раду са одраслим и старијим лицима. Стручни радници Установе Геронтолошки центар Београд (социјални радници, психолози, доктори медицине и правници) и стручни сарадници (радни терапеути), за учешће на Конгресу пријавили су осам радова и то:

1. „Нормативни правци деловања у пост Ковид-19 околностима“ – 4 стручна радника
2. „Београдска мрежа геронтолошких клубова – јуче, данас, сутра“ – 1 стручни радник
3. „Утицај пандемије корона вируса на активности радно-окупационе терапије у установи за смештај одраслих и старих лица“ – 5 стручних радника
4. „Мониторинг у Установама за смештај одраслих и старих лица применом ЈоТ (Интернет интелигентних уређаја)“ – 4 стручна радника
5. „Збрињавање лица са дијагнозом деменције у установи социјалне заштите током и након пандемије Ковид-19“ – 5 стручних радника
6. „Утицај епидемиолошких током трајања вируса Ковид-19 на психо-социјални живот корисника у установама социјалне заштите“ – 4 стручна радника
7. „Потребе и навике корисника услуге домског смештаја у РЈ Дом „Карабурма“ пре и после оандемије корона вируса – психосоцијална подршка“ – 5 стручних радника
8. „Рад, потребе и концепција развоја службе „Помоћ у кући“ у систему Ковид-19“ – 3 стручна радника

Поред активних учесника, на Конгресу је пасивно учешће узело још 9 стручних радника.

Здравствено особље се у току извештајног периода стручно усавршавало кроз континуирану медицинску едукацију и похађање конгреса и семинара организованих од стране референтних здравствених установа.

Лекари су присуствовали:

- *CardioS 2022*. (XX интернационални конгрес клиничке кардиологије и срчане инсуфицијенције) - 08.- 09.04.2022. године
- *SERBIS 2022*. (7th *Sebian Biomarker Symposium*) - 17.-18.03.2022. године
- XII Конгрес психотерапеута Србије - 27.-30.10.2022. године
- Едукација путем онлајн тестова који су акредитовани од стране Здравственог савета Србије:
 - Инфламаторне болести црева код деце.
 - Опструктивне болести плућа-терапија стабилне фазе и акутне егзацербације.
 - Превенција постоперативне мучнине и повраћања.
 - ХИВ инфекција-жене, КОВИД-19, ПЕП ПрЕП и савремена здравствена нега.
 - „Етика и интегритет“.
 - Примена ибупрофена у лечењу хроничног бола
 - Примена ибупрофена у акутном болу

- Савремена терапија у лечењу остеопорозе, када је право време за *Ibandronat* а када за *Teriparatid*
- *Ezetimibe* додатна мера заштите у кардиоваскуларном ризику

У извештајном периоду медицинске сестре/техничари присуствовали су:

- Симпозијуму ДМСЗТБ СУЗР Београда на тему: „Амбиција – како до циља?“, одржаном дана 18.04.2022. године у Општини Стари град (присуствовало је 14 медицинских сестара);
- Конгресу СУЗР Србије на тему „Већи од изазова“, одржаном на Златибору у периоду од 25.05.-29.05.2022. године (присуствовале су 3 медицинске сестре);
- Симпозијуму ДМСЗТБ СУЗР Београда на тему „Моје радно место у овом времену“, одржаном дана 23.09.2022. године у Општини Стари град (присуствовало је 8 медицинских сестара);
- Комора медицинских сестара и здравствених техничара је организовала едукацију у облику ТЕСТ-а, где су запослени на тај начин остварили оређени број бодова;
- Обука „Етика и интегритет“;
- Сестринске интервенције код оболелих од инфективне мононуклеозе;
- Хемиотерапија-општи принципи;
- Kawasaki syndrome код деце и одојчади;
- Знање, ставови и пракса здравствених радника и сарадника у превенцији Ковид-19;
- Специфичности у оживљавању деце са кардиореспираторним застојем-примена стандарда;
- Здравствена нега трахеотомисаног детета и респираторна потпора пласирање и нега уринарног катетера код деце;

До почетка пандемије изазване вирусом Ковид-19, Установа је била наставна база за обављање практичне наставе за ученике и студенте Медицинске школе „Надежда Петровић“, Високе здравствене школе струковних студија у Београду и Високе здравствено-санитарне школе струковних студија „Висан“. Такође, стручни радници Установе били су ментори студентима Факултета Политичких наука, Факултета за медије и комуникације, Дефектолошког факултета и Филозофског факултета у Београду.

На основу Уговора о сарадњи Установе Геронтолошки центар Београд и високог струковног физиотерапеута, у РЈ Дому „Бежанијска коса“ током новембра месеца 2022. године, спроведено је истраживање у виду упитника на тему „Квалитет живота и физичка активност код старијих особа у социјалним установама након преležане инфекције Ковид-19 вирусом“. У истраживању је учествовало 30-40 корисника који су преležали вирус Ковид-19.

Установа као послодавац учествује у програму „Моја прва плата“ и пружа прилику младима са евиденције Националне службе за запошљавање да стекну прва радна искуства. У оквиру наведеног програма, од децембра месеца 2022. године у Установи је ангажовано укупно осам стручних радника (социјални радници и психолози) чији су ментори стручни радници Установе Геронтолошки центар Београд.

3.4. Остваривање родне равноправности

Установа Геронтолошки центар Београд испунила је своје обавезе у складу са Законом о родној равноправности, тако да је за период од 01.01.2022. године до 31.12.2022. године донела План мера за отклањање и ублажавање неравномерне заступљености полова у коме је представљен број запослених разврстан по полној структури, укупно и по посебним категоријама, наглашено је да не постоји разлика у висини зарада између мушкараца и жена те да не постоје радна места која су искључиво везана за одређени пол. Мере и процедуре које би омогућиле отклањање или ублажавање неравномерне заступљености полова су запошљавање мање заступљеног пола ради побољшања полне структуре, наставак примене постојећих критеријума за пријем у радни однос који су правилно утврђени тако да се односе на квалификације које лице треба да поседује да би обављало одређени посао, а не на лична својства; прилагођавање радног времена породичним обавезама запослених у складу са прописима, посебна заштита трудница и породиља, заштита запослених од сексуалног узнемиравања; организовање исхране запослених (могућност ношења хране кући у ресторану); спровођење периодичних превентивних прегледа запослених (уз услов претходног обезбеђивања средстава за ове сврхе од стране донатора); редовне едукације запослених из области равноправности полова; именовано је лице задужено за родну равноправност.

Установа ће приказати полну структуру у погледу квалификација које поседују запослена и радно ангажована лица (према Правилнику о организацији и систематизацији послова), а разврстана по полу:

- Специјалистичке студије: 2
- Ж: 2
- М: 0
- Основне студије у обиму од 240 ЕСПБ бодова - укупно: 64
- Ж: 53
- М: 11
- Основне студије у обиму од 180 ЕСПБ бодова - укупно: 46
- Ж: 42
- М: 4
- Средње образовање у трајању од четири године - укупно: 168
- Ж: 150
- М: 18
- Средње образовање у трајању од три године - укупно: 792
- Ж: 749
- М: 43
- Основно образовање - укупно: 142
- Ж: 135
- М: 7.

На основу изложеног, може се закључити да је у Установи ангажовано више жена него мушкараца и по групама послова разврстаних према неопходним квалификацијама за заснивање радног односа. Разлог томе јесте већа мотивисаност припадница женског пола да обављају послове у области социјалне заштите.

IV KORISNICI USLUGE SMESHATAJA

На активној евиденцији Установе Геронтолошки центар Београд на дан 31.12.2022. године налазило се 1.039 корисника, од тога 633 жена и 406 мушкараца. Током извештајне године услуге смештаја у домовима користило је 1.315 корисника, и то 803 жена и 512 мушкараца.

4.2. Социо-анамнестички показатељи корисника

Од укупног броја корисника услуге смештаја током 2022. године (1.315 корисника), највећи број корисника, њих 666 (224 мушкараца и 442 жена), било је старије од 80 година. Нешто мањи број корисника, њих 481 (197 мушкараца и 284 жена), био је старости од 65 до 79 година. Најмањи број корисника, њих 168 (91 мушкарац и 77 жена) током 2022. године било је у категорији одраслих лица (до 64 године старости).

На дан 31.12.2022. године највећи број корисника био је у старосној групи од 80 и више година, укупно 495 (224 мушкараца и 325 жена). У старосној групи 65-79 година било је 394 корисника (153 мушкараца и 241 жена). У категорији одраслих лица старости до 64 године на дан 31.12.2022. године било је 150 корисника (83 мушкараца и 67 жена).

У односу на брачни статус корисника пре доласка на смештај, на дан 31.12.2022. године највише је корисника са статусом удовци/удовице, укупно 445 (од чега 309 жена и 136 мушкараца), затим разведени 249 корисника (од чега 151 жена и 98 мушкараца) и нежењени/неудате 225 корисника (112 жена и 113 мушкараца). У брачној заједници било је 112 корисника (58 жена и 54 мушкараца), док је најмањи број корисника у ванбрачној заједници, укупно њих 8 (3 жене и 5 мушкараца).

Од укупног броја корисника на дан 31.12.2022. године, највећи број корисника је пре доласка на смештај у дом живео сам, њих 493 (188 мушкараца и 305 жена), што упућује на закључак да одлуку за долазак у дом доноси онда када више нису у стању да самостално функционишу, односно када им је потребна помоћ другог лица (евидентирани подаци указују на чињеницу да најчешће остају сами због смрти супружника). Укупно 147 корисника (33 мушкараца и 114 жена) је пре доласка на смештај у дом живело са децом, односно унуцима.

Када је у питању образовни статус, на дан 31.12.2022. године највећи број корисника на смештају има завршен средњи степен образовања, њих 453 (категирија KB-BK-CCC). Са вишом и високом стручном спремом било је 293 корисника, потом са основним образовањем њих 209, док је без школе било 84 корисника. Интересантан је податак да је међу корисницима без школе знатно већи број жена, њих 65, наспрам 19 мушкараца, односно 147 жена наспрам 62 мушкараца са основним образовањем. Ови подаци говоре у прилог чињеници да су се жене старије животне доби у већем броју опредељивале да буду домаћице, уместо да се образују.

У популацији одраслих корисника (старости до 64 године) на смештају на дан 31.12.2022. године највише је било издржаваних лица (њих 84), затим инвалидских пензионера (38 корисника), породичних пензионера (њих 18) и личних пензионера (укупно 10). Међу популацијом старости преко 80 година највише је корисника који имају статус личног пензионера (333 корисника), затим корисници који су породични пензионери (њих 119), инвалидски пензионери (34 корисника) и издржавана лица (7 корисника). На дан

31.12.2022. године, најмањи је број пољопривредних пензионера, укупно свега 3 корисника.

Највећи број корисника на дан 31.12.2022. године долази са територије округа у којем је установа, укупно њих 812, док је ван округа у којем је установа 227 корисника.

На дан 31.12.2022. године, најчешћи разлог за смештај у дом код корисника старости до 64 године је проузрокован чињеницом да њихова породица нема услова, односно да има потешкоћа у организацији свакодневног функционисања (65 корисника), што је главни разлог доласка у дом и код корисника који припадају старосној групи од 65 до 79 година (њих 177), као и оних преко 80 година (207 корисника). Често је тешко утврдити приоритетан разлог смештаја корисника, с обзиром на то да се сваки појединац одлучује за смештај у дом из неколико разлога, те се на основу понуђене класификације, добијени подаци не могу узети као јасни показатељи стања међу популацијом смештених корисника.

Узевши у обзир дужину боравка корисника у дому на дан 31.12.2022. године, подаци показују да је највећи број корисника на смештају 1-2 године (202 корисника), затим 3-4 године (191 корисник). Након тога следе категорије 5-7 година боравка у дому (176 корисника) и до шест месеци (144 корисник). Најмање корисника има у категорији од 8 до 10 година боравка у дому, њих 59.

На дан 31.12.2022. године од укупног броја корисника (1.039 корисника), њих 465 било је сврстано у зависну категорију према степену функционалне зависности, док је број корисника у осталим категоријама знатно мањи, тачније 294 је у независној и 280 у полувисној категорији.

На дан 31.12.2022. године од укупног броја корисника на смештају, највећи број је био са утврђеним трећим степеном подршке, укупно њих 290, на први степен подршке упућено је 246 корисника, на други степен подршке 241 и на четврти степен 262 корисника.

На дан 31.12.2022. године на смештају је било укупно 169 корисника код којих није постојао неки облик инвалидитета. Од укупног броја корисника, највише је оних са менталним тешкоћама, 370 корисника, а са вишеструким сметњама/тешкоћама 277 корисника. Са телесним инвалидитетом је 85 корисника, са сензорним инвалидитетом 119, док је са интелектуалним тешкоћама њих 18.

Највећи број корисника редовно контактира са сродницима, њих 528 редовно се виђају са сродницима у дому, док се 78 корисника не виђа са сродницима, али контактира путем телефона и интернета. Без сродника је 87 корисника.

Број смештених лица под старатељством на дан 31.12.2022. године био је 239, од тога је за 161 корисника као вршилац старатељске дужности био одређен сродник или друга блиска особа, 78 корисника је било под непосредним старатељством, док ниједан корисник није имао колективног старатеља. Подаци говоре и то да је највећи број корисника под старатељством старости од 65-79 година, укупно 111 корисника.

Свега 271 корисник је у могућности да својим личним примањима подмири трошкове смештаја, док код 296 корисника разлику до пуне цене смештаја надокнађују сродници. Код 173 корисника разлику до пуне цене смештаја уплаћује буџет Републике Србије. За

159 корисника сродници у потпуности плаћају трошкове смештаја, док за њих 137 у целости то чини буџет Републике Србије. На смештају су и 2 корисника којима плаћање смештаја врши давалац издржавања (према уговору о доживотном издржавању). Упоредивањем података из извештајног периода за 2021. годину, може се констатовати да током 2022. године није било значајнијих одступања по питању структуре корисника у односу на све напред наведене критеријуме.

У складу са постојећом правном регулативом, за укупно 779 корисника у току извештајне године је урађена процена/поновни преглед.

У току 2022. године за 1.190 корисника је урађен индивидуални план услуге.

4.3. Флуктуација корисника

Најчешћи разлог престанка смештаја корисника у 2022. години била је смрт; преминуло је укупно 237 корисника. Установу је на свој захтев напустило 30 корисника, 3 корисника су премештена у други дом, а за 6 корисника разлог престанка смештаја у Установи је повратак у своју породицу/дом.

Најчешћи разлог престанка смештаја корисника је смрт као последица болести (236 корисника), која је наступила код 62 корисника у периоду прве, односно друге године њиховог боравка у дому. У току године евидентирано је једно самоубиство код корисника до 64 године.

Слободна места у капацитету радних јединица домског смештаја попуњавала су се пријемом нових корисника са евиденције захтева. У извештајној години реализовано је укупно 374 пријема нових корисника. У радним јединицама Установе, пријем нових корисника и даље су били условљени епидемиолошком ситуацијом изазваном вирусом SARS-CoV-2 и реализовани су у складу са инструкцијама и препорукама Градског завода за јавно здравље Београд и ресорног министарства.

Број новопристиглих захтева за смештај одраслих и старијих лица током 2022. године је 791, што је знатно већи број захтева у односу на претходну годину (у току 2021. године укупно је пристигао 508 захтева). На евиденцији захтева за смештај у Установи Геронтолошки центар Београд на дан 31.12.2022. године, евидентирано је укупно 327 захтева.

4.4. Насиље над корисницима

Установа Геронтолошки центар Београд има формиран интерни тим за поступање у случају насиља над корисницима. Установа је усвојила и примењује Процедуре о посебним мерама безбедности корисника бр. 03061-1854/6 од 28.04.2016. године, као и Инструкцију за поступање у инцидентним догађајима, односно ситуацијама бр. 03061-5445 од 28.11.2016. године. У извештајној години није забележен ниједан случај насиља.

4.5. Здравствена заштita

Детаљан преглед рада здравствене службе Установе дат је у Анексу 1 овог Извештаја (Извештај о извршењу Плана рада за 2021. годину Установе Геронтолошки центар Београд на реализацији услуга здравствене заштите, План рада здравствене службе Установе Геронтолошки центар Београд за 2022. годину и Програм рационализације за 2022. године Установе Геронтолошки центар).

У Установи Геронтолошки центар Београд здравствена заштита се спроводи на основу верификоване испуњености услова за пружање услуга на нивоу примарне здравствене заштите и уговора о пружању услуга здравствене заштите, који је закључен са Републичким фондом за здравствено осигурање.

Здравствена заштита се спроводи на примарном нивоу здравствене заштите, превентивне и куративне мере, а обезбеђује се свим корисницима по принципима лекарске и сестринске професије и поштовања важећих закона и прописа. Корисници имају могућност да бирају лекара Установе за изабраног лекара.

Ради спречавања појаве, ширења и сузбијања заразне болести Ковид-19 и заштите становништва од те болести, примењиване су мере прописане Законом о заштити становништва од заразних болести, Законом о здравственој заштити, Законом о јавном здрављу, као и друге мере које природа те болести налаже у складу са епидемиолошком ситуацијом. Од проглашења епидемије бележи се интензивна сарадња Установе са епидемиолозима Градског завода за јавно здравље Београд која је настављена и у 2022. години.

V СТРУЧНИ РАД

Стручни поступак, процедуре и вођење документације корисника услуга домског смештаја у Установи Геронтолошки центар Београд спроводи се у складу са важећим позитивним прописима - Закон о социјалној заштити („Сл. гласнику РС“ бр. 24/2011), Правилником о ближим условима и стандардима за пружање услуга социјалне заштите („Сл. гласнику РС“ бр. 42/2013, 89/2018 и 73/2019) и актима Установе Геронтолошки центар Београд - Правилником о коришћењу услуге домског смештаја бр. 03061-1777 од 15.07.2013. године, Одлуком о критеријумима за пријем и о начину окончања услуге домског смештаја бр. 03061-5160 од 20.12.2017. године, Процедурама за почетак коришћења услуга социјалне заштите бр. 03061-1854/5 од 28.04.2016. године, Правилима о поступку и методологији социјалног стручног рада бр. 03061-5108 од 20.12.2017. године.

Стручни рад у Установи има за циљ одржање и унапређење квалитета живота корисника услуга. Концепт пружања услуга стручног рада усмерен је на задовољење потреба корисника, који у први план ставља врсту и садржај услуга које могу оптимално одговорити потребама корисника на смештају. Овај приступ је базиран на поштовању људских права и оснаживању корисника, у њему се примењује холистичка процена, уважавајући специфичности и индивидуалности корисника, при чему је сам корисник партнер, а не објекат заштите (нпр. учествује у изради индивидуалног плана услуга, изражава своје ставове и мишљења како индивидуално тако и кроз Савет корисника, учествује у раду Управног одбора Установе).

Због хетерогене структуре корисника на смештају неопходан је систематичан и организован тимски рад стручних радника, стручних сарадника и сарадника на задовољењу потреба корисничких група. Мултидисциплинарност у реализацији програмских задатака и активности има за циљ адекватно збрињавање, рехабилитацију, реинтеграцију и подизање квалитета живота корисника на виши ниво, уз пружање стручне подршке и помоћи како би се обезбедио достојанствен боравак и живот сваког корисника у колективу понаособ.

Програм/третмани/активности са корисницима

Стручни социјални рад у Установи има специфичне задатке и усмерен је на више области деловања, као што су социјална брига о корисницима (социјална и правна сигурност), праћење промена у психо-физичком стању и функционисању корисника, праћење прилагођавања корисника условима живота у домској средини, очување и подстицање контаката са породицом и др. Све ово је од великог значаја с обзиром на то да последице могу бити вишеструке, као што су несигурност, анксиозност, осећање одбачености, усамљеност и депресија. Предузимање правовремених мера у циљу превенције и спречавања поменутих стања јесте значајна окосница стручног рада.

Стручни радници Установе кроз индивидуални и групни рад спроводе активности усмерене ка развијању и очувању потенцијала корисника, пружајући услуге процене и планирања (процена стања, потреба, снага и ризика корисника и других значајних особа у окружењу). Рад стручних радника је организован кроз мултидисциплинарне тимове у виду израде докумената као што су пријемне процене, процене потреба, индивидуални план услуга, евалуација индивидуалног плана услуга, тимски закључак, периодични извештај, решавање текућих проблема, као и кроз рад Комисије за пријем. Тај вид мултидисциплинарног рада утиче и на јачање сарадње између служби и омогућава пружање квалитетне услуге, где сваки члан тима даје своје мишљење и допринос у решавању одређених питања или проблема. Стручни рад започиње пословима пре пријема нових корисника - сарадња и комуникација са центрима за социјални рад око смештаја, свакодневни рад са странкама у циљу пружања информација о смештају и могућностима смештаја уз пратећу писану документацију, телефонски информативни разговори, позивање лица на смештај према евиденцији захтева, односно на разговор непосредно уочи смештаја будућег корисника или обављање уводних разговора с подносиоцем захтева о самом смештају и свему што особу или сроднике занима везано за услугу смештаја, живот у дому и реализацију конкретних питања.

Стручни радници континуирано прате живот корисника и благовремено реагују на све промене, потешкоће или проблеме који се могу јавити. Партиципација корисника у овим поступцима у потпуности је обезбеђена кроз поштовање прописа и аката Установе, и бележи се кроз евиденције које воде стручни радници и стручни сарадници.

У извештајном периоду свим корисницима је одређиван степен подршке (први, други, трећи и четврти) у складу са постојећом правном регулативом, али је важно напоменути да се корисници и даље категоришу као зависни, полузависни и независни, у зависности од степена функционалности и пружених услуга.

Током извештајне године свакодневно су се одржавали јутарњи састанци којима су присуствовали социјални радници, психолози и здравствени радници, а по потреби и

други запослени, ради размене информација од значаја. Једном недељно одржан је састанак стручног тима. Састанци су имали за циљ координирано планирање задатака, активности и мера из домена социјално-здравствене заштите корисника. Сви састанци су одржавани уз поштовање противепидемијских мера (телефонским, односно електронским путем у периоду када је окупљање лица било забрањено, а лично у периоду када је окупљање било дозвољено, уз поштовање дистанце и ношење заштитне опреме од стране свих учесника састанака).

Контрола стручног рада у току извештајне године извршена је у складу са Правилником о интерној контроли стручног рада у Установи Геронтолошки центар Београд бр. 05071-571/5 од 20.02.2017. године. Контролу стручног рада спроводи стручни радник на услугама смештаја. Контрола се односи на вођење евиденције о корисницима и документације о стручном раду, и спроводи се најмање једном годишње, по потреби и чешће. О извршеној контроли сачињава се записник који се, у року од три дана од извршене контроле, доставља директору Установе, односно помоћнику директора.

Стручни послови социјалног радника

Стручне послове и поступке спровode лиценцирани стручни радници (социјални радници, лекари и психолози) и стручни сарадници (радни терапеути, медицинске сестре, физиотерапеути, нутриционисте и др.)

Ангажовање стручних радника обухвата следеће систематизоване послове, задатке и активности:

- Социјални радник задужен је за уредно вођење упутне документације подносиоца захтева, као и смештајне документације корисника.
- Социјални радник заказује и реализује пријемну процену лица, односно прелиминарну процену потреба и функционалних способности корисника, уважавајући при томе културолошке специфичности како би утврдио ресурсе који могу повећати мотивацију за учешће корисника и других значајних особа - сродника и пријатеља, у циљу организовања што сигурнијег и квалитетнијег живота корисника. Приликом пријемне процене и при самом пријему социјални радник детаљно обавештава корисника и/или сродника о услугама које се пружају у Установи, односно дому, и том приликом пружају се информације од значаја за корисника. Будући корисник се упознаје са кућним редом Установе, као и са могућношћу остваривања својих права. Кориснику се на самом пријему потписује Уговор о пружању услуге домског смештаја, између осталог попуњава и Упитник о наоружању, уручује му се Информатор којим су дефинисане услуге које се пружају у Установи, односно у дому.
- Социјални радник прати прилагођавање нових корисника у колективу и пружа потребне информације, стручну помоћ и подршку свим корисницима, било да су упућени на подршку првог, другог, трећег или четвртог степена.
- Стручни радник врши процену потреба, ризика, способности и интересовања корисника и других лица значајних за корисника, као и процену капацитета пружаоца услуге након пријема корисника и периодично током пружања услуге, роковима који су утврђени индивидуалним планом услуге, односно посебним стандардима за одређену услугу. Процену врши стручни тим уз учешће корисника, односно законског заступника или другог лица значајног за корисника.

- На основу идентификованих потреба, способности и ризика, стручни радници и сарадници сачињавају за сваког корисника индивидуални план услуга. У изради учествују чланови стручног тима, корисник или његов законски заступник, а по потреби и други стручњаци. На основу индивидуалног плана услуга одређују се даље мере заштите корисника, које ће бити усмерене ка развоју потенцијала и достизању што већег нивоа самосталности, уважавајући при том индивидуалне потребе, способности и интересовања сваког појединца ради бржег укључивања у социјално окружење и лакшег прилагођавања новим условима живота. Поновни преглед-евалуација индивидуалног плана услуга врши се у складу са роковима наведеним у индивидуалном плану услуге, процењеним интезитетом подршке, дефинисаним циљевима и исходима, и омогућава прилагођавање активности потребама и циљевима корисника.
- Прати промене у општем функционисању свих корисника на смештају, а о оним значајним размењује информације са другим стручним радницима (лекаром, психологом, медицинском сестром и др.).
- Социјални радник ради на изради периодичног извештаја о кориснику и прати евалуацију истог, а уједно се и стара о благовременом достављању поменутог извештаја упутном Центру за социјални рад/Органу старатељства.
- Врши категоризацију и рекатегоризацију зависно од здравственог стања, као и премештаје корисника на нивоу дома или Установе уз доношење тимског закључка.
- Иницира покретање поступка старатељства пред надлежним одељењем центра за социјални рад, на основу претходно датог мишљења психијатра Установе.
- Организује са другим стручним радницима, особљем, корисником, сродником и/или законским старатељем премештај корисника на друго одељење по извршеној рекатегоризацији (припрема корисника, подршка и помоћ за прихватање новонасталих промена и новог социјалног окружења, информисање сродника и/или других лица за контакт, надлежног центра за социјални рад о насталим променама и новим потребама, подршка и помоћ кориснику и/или сроднику око преузимања/премештаја личних ствари).
- Прати и анализира заштиту и пружање појединих услуга корисницима и предлаже предузимање одређених организационих мера у циљу обезбеђивања задовољавања егзистенцијалних и социјалних потреба корисника и побољшања квалитета услуга.
- Води електронску евиденцију и документацију (досије корисника, матична књига, дневник рада, свеска месечних промена, месечни извештај о стручном раду и променама корисника, слободним капацитетима, наплати смештаја и др.). У извештајном периоду започето је вођење електронске документације кроз ЈИСУСЗ апликацију.
- Социјални радник посредује у решавању конфликтних ситуација (индивидуално и тимски), пружа подршку и помоћ за самостално решавање таквих ситуација, самостално или уз помоћ стручних радника, кроз саветодавни рад и указивање на прихватљиве обрасце понашања, оснаживање за стицање нових социјалних вештина.
- Социјални радник указује на значај очувања породичних односа и подстиче/иницира контакте корисника са најближим члановима своје породице и пријатељима, посредује приликом решавања могућих конфликта између корисника, мотивисањем истих на што јачу и делотворнију узајамну подршку и помоћ са циљем стварања функционалних односа.
- Учествовање у раду Комисије за проверу безбедности корисника, која поред социјалног радника обухвата шефа службе обезбеђења, службеника за заштиту животне средине и одељенску медицинску сестру, а све са циљем превенције и спречавања могућих ризика;

- Социјални радник остварује сарадњу са упутним Центром за социјални рад/ Органом старатељства, здравственим установама (КБЦ и ДЗ), Републичким фондом за ПИО, Републичком фондом за ЗО, МУП-ом, општинским одељењима за борачко-инвалидску заштиту, матичним одељењима општина, ино-Фондовима ПИО, поштанском штедионицом, банкама, ресорним Министарством, ЈКП – погребне услуге („Капела“ и „Огањ“), лекарима судске медицине и другим установама које обезбеђују или пружају услуге или заштиту у циљу задовољења разноврсних потреба.
- Сачињава периодичне и годишње планове стручног рада и извештаје о стручном раду.
- Социјални радник учествује у раду Комисије за пријем.
- Учествује у изради стручних радова, стручном усвајању и изради презентација за потребе стручних скупова у области социјалне заштите.

И током 2022. године, услед трајања епидемије изазване вирусом Ковид-19, рад свих запослених одвијао се у измењеним и отежаним условима уз ревносно и стриктно спровођење свих прописаних мера заштите и самозаштите и примену Инструкција и Препорука ресорног и других Министарстава и здравствених установа о мерама превенције ширења заразе.

У односу на напред наведене стручне послове и радне задатке, током извештајног периода реализоване су следеће активности:

- сачињавање дневних извештаја на основу претходно добијених информација на јутарњем састанку;
- вођење евиденције капацитета у радним јединицама, као и капацитета одељења намењених за потребе изолације корисника по повратку са лекарских прегледа ван Установе, хоспитализације, приватног одсуства или корисника позитивних на присуство Ковид-19;
- размена информација на састанцима мини тима и планирање активности од значаја за кориснике;
- праћење примене стандарда за пружање услуга из области социјалне заштите;
- информисање о актима Установе Геронтолошки центар Београд и Министарства за рад, запошљавање, борачка и социјална питања, као и благовремено информисање корисника и особа од значаја о садржају истих;
- посредовање у благовременом измиривању трошкова смештаја корисника;
- обављање послова посредовања и заступања корисника у циљу заштите њихових права и интереса;
- сачињавање потврда о домском смештају на основу претходно поднетног захтева корисника или лица од значаја;
- остваривање сарадње са надлежним одељењима Центра за социјални рад, здравственим установама, Републичким фондом за пензијско и инвалидско осигурање, Министарством унутрашњих послова, Банком „Поштанска штедионица“, ЈКП погребне услуге („Капела“ и „Огањ“), лекарима судске медицине и другим установама.

Методe и технике стручног социјалног рада

Социјални радници кроз индивидуални и групни рад спроводе активности усмерене ка развијању и очувању потенцијала корисника, пружајући услуге процене и планирања (процена стања, потреба, снага и ризика корисника и других значајних особа у окружењу).

Индивидуални рад са корисником и даље је најзаступљенији и спроводи се у форми саветодавног рада. Не постоје стриктно утврђени програми и термини на основу којих се спроводи ова активност. Корисници долазе самоиницијативно на основу тренутних потреба или се разговор обавља у соби/гарсоњери корисника, у зависности од његове покретљивости. Приликом индивидуалних разговора са корисницима разматрају се питања из здравственог домена, породични и материјални проблеми, породични губици, емоционалне кризе, незадовољство пруженим услугама, условима смештаја и сл. Најчешћи разлози обраћања корисника социјалном раднику су: међуљудски односи (проблеми које корисници имају са сустанарима или другим корисницима на одељењу, примедбе на рад одређених служби, потреба за добијањем информација о правима из области социјалне заштите, додатна појашњења о услугама које примају у оквиру припадајуће категорије и др). Приликом стручног/саветодавног рада са корисницима поштује се њихова приватност и индивидуалност, пружа им се подршка у оснаживању сопствених капацитета и настоји се да увиде и прихвате различитост потреба и навика других корисника (развијање толеранције и међусобног уважавања других људи као неопходног услова за суживот у колективу).

Групни рад са корисницима се спроводи на основу утврђених програма и садржаја. Спроведене активности групног психосоцијалног рада са корисницима су формиране на основу препознавања истих или сличних проблема код више корисника (проблем исхране, проблем адаптације код појединих новопримљених корисника са циљем помоћи и подршке у периоду адаптације на колективни начин живота, као и праћење задовољства корисника и прихватања новог социјалног окружења, кризних ситуација изазваних трајањем епидемије Корона вируса, депресивних понашања, породичних губитака и губитака блиских особа, конфликтних ситуација, алкохолизма, прославе рођендана и слично). На тим састанцима корисници износе предлоге, примедбе и проблеме са којима се сусрећу. Циљ групног рада јесте очување и унапређење постојећих способности и потенцијала корисника, неговање добрих интерперсоналних релација, развијање позитивне климе на одељењу. Кроз групне активности корисницима се олакшава процес прилагођавања на нову средину, редукују се осећања усамљености и побољшава социјализација; корисници се уче вештинама за препознавање и решавање проблема, комуникационим вештинама неопходним за прихватање туђе различитости и лакше превазилажење конфликта, као и вештинама за самозаштиту и самопомоћ. Групни рад са корисницима је у току извештајног периода спровођен у складу са актуелном епидемиолошком ситуацијом уз стриктно поштовање противепидемијских мера (мање групе корисника, обавезно ношење заштитне опреме, поштовање дистанце и сл.).

Рад са породицом – Први контакти са члановима породице успостављају се већ пре доласка корисника на смештај у дом. Најчешће се примењује саветодавни рад у циљу што боље припреме корисника за смештај. При смештају, чланови породице упознају се са правилима кућног реда, информишу о важним питањима, подстичу на чешће обиласке корисника, мотивишу на учествовање у појединим активностима са нагласком на потребу за сарадњом. Од квалитета породичних односа у највећем степену зависи социјална сигурност и емоционална стабилност корисника у дому. Један од задатака стручног рада и јесте рад на јачању базичног потпорног система подршке породице кориснику. Стручни рад се спроводи у односу на потребе корисника и сродника. Током рада са члановима породице корисника, неретко се уочава недостатак укључености породице у корисников живот након смештаја у установу, као и недостатак поверења породице у особље дома посебно у условима немогућности посете услед епидемиолошких мера. Неретко постоје и примери када чланови породице упркос саветодавном раду инсистирају на нереалним

ставовима и захтевима у односу на збрињавање и услуге које се пружају њиховом родитељу/сроднику. Стручни рад је усмерен на изградњу и одржавање породичних односа, јер сукоб и лоши односи са одраслом децом доприносе лошем физичком и менталном здрављу корисника. С обзиром да се социјална мрежа корисника смањује, односи са члановима породице постају важан извор укључености у породицу.

Социотерапијски и саветодавни рад представљају део стручне помоћи кориснику у превладавању тешкоћа и стварању услова за очување и развој личних способности и вештина и одговорног односа према себи, породици, заједници у којој живи. Саветовање и помагање, индивидуално или у сарадњи са психологом, има за циљ пружање подршке кориснику у превазилажењу тешкоћа у вези са болешћу, старашћу, породичним губицима, инвалидношћу, тешкоћама у функционисању, укључивању у социјалну средину, превладавању стресних ситуација. Праћењем функционисања корисника током боравка у дому, социјални радник и психолог процењују када је потребна ова врста помоћи и на тај начин укључују корисника који је на било који начин изложен стресним догађајима, којем прети развој депресивног расположења и других видова емоционалне декомпензације. С обзиром на структуру корисника, један од важних циљева стручног рада је сарадљивост корисника у узимању психијатријске терапије. Поред корисникове активне улоге и одговорности за лечење, важно је обратити пажњу на врсту психичког поремећаја, специфичност корисника, фазу болести, структуру личности и способност корисника да спозна потребу за терапијом и њен значај. Веома значајну улогу у сарадљивости корисника у редовном узимању терапије имају психијатар Установе, лекар, психолог, социјални радник и медицинско особље. Такође, на смештају се налази и изванредан број корисника са дијагнозом етилизма, од којих поједини повремено конзумирају алкохол, иако је његова употреба забрањена у дому. Стручни радници интезивно раде на праћењу ових корисника и кроз социотерапијски и саветодавни рад настоје да ојачају њихову мотивисаност за успостављање апстиненције, учествују као сарадници у процесу лечења када корисник нема сродника. У овај задатак се укључују и тимови центара за социјални рад нарочито када се има у виду да не постоје установе за трајно збрињавање етиличара. Један од највећих проблема јесте чињеница да корисник код кога је дошло до погоршања психичког стања, често нема увид у своје стање и болест, у могуће компликације и ризике. У овој фази стручни радници циљано бирају најбољу могућу методу у постизању сарадљивости. Започиње се континуирани процес у циљу успостављања сарадње коју је најбоље разумети кроз појам пристајања узимања терапије. Неопходно је да стручни радници успоставе однос поверења са корисником, што је можда и најтежи део. Након задобијања поверења у стручне раднике, потребно је одлучно указати на потребу узимања терапије. У оквиру овакве врсте рада са корисником запажа се важност тимског рада, током којег корисник постаје сарадљив и схвата зашто је неопходно редовно узимање терапије и редовно одлажење на контролне прегледе.

Заступање као вид услуге социјалног рада је веома применљив метод рада. Заступање подразумева репрезентовање интереса корисника, њихово оснаживање/освешћење у правцу развијања властитих капацитета и стицање вештина које ће им омогућити да заступају властите интересе (решавање конфликтних ситуација, међусобних односа - најчешће посредовање код корисника у вишекреветним капацитетима).

Оснаживање корисника је веома важан делокруг рада социјалног радника и психолога. У најширем смислу подразумева поштовање корисника као личности, подстицање његових капацитета, развијање партнерства, његово самооснаживање и самопоштовање.

Вештине вербалне и невербалне комуникације и преговарање стручних радника у одређеним ситуацијама од великог су значаја за успешно решавање многих питања и проблема, као и за успешност и квалитет рада како са корисником тако и у раду са члановима његове породице, а што се одражава на квалитет живота лица на смештају.

Стручни послови психолога

Популација корисника у Установи Геронтолошки центар Београд изразито је хетерогена са аспекта физичког и менталног статуса и степена очуваних функционалних способности, социо-образовног статуса, животних навика, карактерних особина, интересовања, што свеукупно захтева високо организован стручни приступ, мултидисциплинарност, тимски рад, одређене методе и комуникационе вештине запослених. У склопу наведених активности и услуга, а чији је циљ перманентно подизање квалитета живота корисника у институцији, налази се и потреба за сазнањима из области психологије као и непосредни ангажман психолога.

Психолог обавља експлорацију психофизичког стања, реализује психолошки третман, пружа психолошку подршку и кроз индивидуални и групни рад спроводи активности у циљу оснаживања интелектуалних, емоционалних, социјалних капацитета корисника. Заједно са другим стручним радницима психолог пружа услуге процене и планирања (процена стања, потреба, снага и ризика корисника и других значајних особа у окружењу). Психолошка подршка је посебно значајна у периоду прилагођавања одрасле и старије особе на ново животно окружење, али и у другим животним прекретницама и кризним ситуацијама. Психолог, узимајући у обзир унутрашњу и спољашњу стварност особе/корисника, тежи ка остварењу његове психичке и социјалне добробити. У том смислу психолошким радом остварује се корисничко боље сагледавање проблема, реализују промене, смањују узроци који ометају квалитетан живот корисника у институцији, омогућава развој социјалних вештина и боље функционисање у одређеним животним улогама.

Психолог пружа стручну помоћ свим корисницима, што обухвата следеће, међусобно повезане групације задатака и активности:

- психодијагностички рад - процена психичког стања, потреба и способности корисника на пријемној процени, у ситуацијама погоршања психичког функционисања, премештаја на друго одељење или у други дом, у циљу израде психолошког извештаја за остваривање права на ГНП и др.
- психолошко-превентивни рад и подршка корисницима - заступљени су континуирано током боравка у дому, посебно у адаптационом периоду, код погоршања соматског и/или менталног стања и других кризних ситуација,
- психолошки третман особа са менталним поремећајима,
- чланство у Комисији за пријем,
- рад са породицом /сродницима корисника,
- рад са запосленима у Установи,
- стручно усавршавање.

Смештај у дом представља значајну животну прекретницу јер доводи до промене средине, одвајања од породице, пријатеља, старих стереотипа живљења и неизбежно доводи до промене начина задовољења потреба, што може индуковати осећања несигурности, тугу, депресивно расположење, осећање одбачености и усамљености. Рад психолога усмерен је на експлорацију наведених стања и правовремено реаговање у

сарадњи са социјалним радником и лекаром како би се особи пружила подршка и стручна помоћ и оснажила њена спремност да се успешно прилагоди на новонастале услове живота, интегрише у колектив и при томе сачува индивидуалност. У извештајном периоду психолог је био ангажован на праћењу корисника у периоду прилагођавања којима је пружана подршка у задовољењу потребе за информисаношћу, потребе за осећањем сигурности, очувања и унапређења менталног здравља.

Активности психолога

- Пружање адекватних и благовремених информација/појашњења о смештајним условима у дому, организацији и ритму услуга као и специфичностима живота у колективу;
- Развијање односа поверења, што подразумева поштовање личности корисника и његову партиципацију;
- Редуковање осећања туге, осећања одбачености и беспомоћности насталих одвајањем од природне средине и породице, ублажавање страхова и евентуалних отпора;
- Оснаживање емоционалних, социјалних и интелектуалних капацитета корисника;
- Изналажење компатибилне структуре личности за сустанара;
- Помоћ у успостављању функционалних интерперсоналних релација;
- Подршка у очувању слике о себи и јачању резилјенци;
- Пружање подршке корисницима у осветљавању личних, емотивних и породичних проблема;
- Саветодавни рад са корисницима у циљу превазилажења конфликтних ситуација и побољшања међусобне комуникације. Најчешће посредовање је било код корисника у вишекреветним капацитетима.
- Психолошка припрема за премештај на друго одељење или другу собу и праћење након премештаја. Наведена активност представља синергички рад социјалног радника и домског психолога, али и других стручних радника и сарадника како би се реализовали неопходни премештаји с обзиром на то да старији изразито тешко прихватају промене из страха да ли ће успети да им се прилагоде. Посебно премештаји са независне, гарсоњерске категорије на стационарна одељења индукују у корисницима депресивне реакције, страх, љутње, отпоре, па и претње суицидом.
- Подршка у превазилажењу кризних ситуација као што су губитак блиске особе, изражено погоршање здравственог стања, хоспитализације и др.;
- Развој вербалних и невербалних вештина корисника, јер исте доприносе социјалној укључености и бољем коришћењу ресурса заједнице, а самим тим и већем задовољству животом у дому;
- Развој вештина за самозаштиту/препознавање ризика и адекватно реаговање у ризичним ситуацијама;
- Препознавање занемаривања и других видова дискриминације, препознавање сопствених могућности и ограничења.
- У извештајном периоду, психолог је у ситуацијама када је то било неопходно обављао разговоре у непосредном контакту са корисником, уз пуно придржавање мера заштите, а највећи број разговора вођен је телефонским путем.
- У фази боравка обављане су психолошке експлорације психичког стања корисника код којих је дошло до погоршања на когнитивном, емоционалном и социјалном плану функционисања и реализовани психолошки третмани одређених менталних дисфункција и погоршања.

Домски психолог са аспекта своје струке прати функционисање корисника са менталним поремећајима како би се правовремено препознали знаци који указују на психичко погоршање и нарушавање стања ремисије али и препознали симптоми психијатријског обољења код корисника који нису раније имали поремећаје. Праћење корисника са психијатријским дијагнозама и когнитивним дефицитом (нарушено караткорочно памћење, афективни поремећаји, емоционалне декомпензације), постало је још интензивније у актуелној епидемиолошкој ситуацији изазваној вирусом Ковид-19 с обзиром да они представљају вулнерабилнији део популације старијих лица, са честим и израженим декомпензацијама у стресогним условима. Промене код корисника у дому одигравају се на више равни: као неумитне промене у склопу физиолошког и патолошког старења, као упоредне декомпензације изазване пандемијом која још увек траје, у склопу дуге одвојености од својих породица и сродника и др.

- Рад у Комисији за пријем

У извештајном периоду психолог је са аспекта своје струке вршио анализу упутне документације (састанци Комисије одржавају се два пута недељно, по потреби и чешће), учествовао је у доношењу закључака и одлука о пријему одраслих и старијих лица у четири РЈ/дома у оквиру Установе. У склопу мултидисциплинарног поступка реализације пријемне процене, психолог је учествовао у пријемним проценама са циљем утврђивања њихових психофизичких статуса, способности и потреба, очекивања од домског смештаја, као и одређивања смештајних категорија. Такође, психолог је учествовао у реализацији комисијских пријемних процена у присуству психијатра Установе, што и даље говори о тренду повећања захтева за пријем лица са психијатријским дијагнозама и поремећајима личности, као и лица млађе старосне доби са менталним поремећајима.

Методe и технике у раду психолога

Индивидуални рад са корисником је најзаступљенији, незаобилазни облик пружања психолошке помоћи. Реализује се у форми психосоцијалне подршке и саветодавног рада који почивају на принципима најбољег интереса корисника, поштовања његове индивидуалности и уважавања личности и на увремености пружене услуге.

Примењују се следеће методе и технике:

- Методе психодијагностике;
- Методе саветодавног рада;
- Супортивне терапијске методе(вентилирање, вођење, стимулативне технике...);
- Когнитивне методе;
- Примена учења и техника из Системске породичне терапије(придруживање, рефремирање, линеарна и циркуларна питања и др.);
- Психолошко тестирање врши се применом тестова за когнитивни скрининг (Мини ментал тест ММСЕ, Тест цртања сата, Бостонов тест именована), тестова за процену емоционалног стања (Геријатријска скала депресивности, Бекова скала депресије, Хамилтонова скала депресије)

Психолошки рад за време епидемиолошке ситуације изаване вирусом КОВИД-19

У епидемиолошкој ситуацији изазваној вирусом Ковид-19, која траје уназад готово три године, корисници у дому генерално су показали и даље показују висок степен

дисциплинованости и одговорности за сопствено здравље и здравље других. Придржавају се препорука здравствених радника и психосоцијалне службе уз вербализацију бројних питања о болести, превенцији, симптомима, заштити и др., на која је неопходно одговарати у континуитету. Корисници исказују страх од болести и страх од непознатог, а са трајањем епидемиолошке ситуације почели су да манифестују све шири опсег емоционалних декомпензација и симптома, од страха, анксиозности, збуњености, депресивног расположења до манифестација љутње, незадовољства, осећаја обесмишљености, резигнације, параноидних идеја, идеја завере и сл; поједини корисници истичу усамљеност, други љутњу због немогућности да иду у град, љутњу због осећања да су затворени, да су угрожена њихова права и др. Са трајањем епидемије повећао се број корисника који имају потребу за психолошком помоћи и подршком усмереном на ублажавање негативних осећања.

Психолошки рад усмерен је на:

- Оснаживање емоционалних и социјалних капацитета корисника;
 - Ублажавање осећања туге и депресивног расположења изазваних одвојеношћу од породице и сродника;
 - Вентилирање осећања туге, анксиозности, беспомоћности и акцентовање позитивних ствари које свака особа има у свом ранијем искуству и *сада и овде*;
 - Рад са антиципаторним страховима корисника;
 - Ублажавање осећања љутње и незадовољства код појединих корисника, а у чијој основи је /поновно/ страх;
 - Пружање емпатијске подршке корисницима и охрабрење реалним оптимизмом.
 - Указивање значаја структурираног/ испуњеног времена насупрот празном слободном времену на ментално здравље корисника, а посебно у тренутној епидемиолошкој ситуацији.
- *Рад са породицом/сродницима*

Рад са члановима породице корисника представља један од битних сегмената у збрињавању и пружању психосоцијалне подршке корисницима у Дому „Бежанијска коса“. У раду са члановима породица и даље доминира индивидуални рад јер су њихове потребе и захтеви најчешће усмерени у правцу непосредних разговора са стручним радницима/социјални радник, лекар, психолог/, у циљу добијања што потпунијих информација о смештајним условима, услугама и променама које иду са старењем/ нормално, физиолошко старење, као и патолошким променама /психопатологија/. На тај начин сродници пружају свом остарелом члану адекватнију подршку и олакшавају процес прилагођавања на ново животно окружење.

Телефонским путем пружају се информације о стању и променама у психичком стању корисника, о услугама и мерама третмана; и корисницима и сродницима пружају се охрабрење и подршка за очување наде и реалног оптимизма. Психолошка помоћ омогућава сродницима да лакше препознају и прихвате сопствене емоције везане за болест или смештај старијег човека у институцију (туга, стид, осећање кривике, љутња, узнемиреност); сарадња са сродницима реализује се и по питању премештаја корисника на друго одељење или у други дом, као и у ситуацијама изостанка породичне подршке или при решавању породичних проблема.

Највећи број сродника остварује функционалан однос са стручним радницима али је битно напоменути да неретко постоје и примери када чланови породице упркос

саветодавном раду инсистирају на нереалним ставовима и захтевима у односу на збрињавање и услуге које се пружају њиховом родитељу/сроднику.

- Подрика психолога запосленима

У складу са добром праксом ранијих година психолог је пружао помоћ и подршку запосленим радницима у Установи Геронтолошки центар Београд и у 2022. години, било да су питања професионалне или личне и породичне природе. Проблеми живљења су бројни: тешка материјална ситуација, слаб успех деце у школи, оптерећеност жене различитим улогама, болести, физичка и ментална обољења, лични алкохолизам или алкохолизам супружника, стамбена необезбеђеност, проблеми на послу. Проблеми живљења су и у 2022. години додатно увећани дугим трајањем епидемиолошке ситуације изазване вирусом Ковид-19, страхом запослених од болести и бриге за себе и своју породицу. Психолошки рад је усмерен на оснаживање емоционалних и социјалних капацитета запослених, редуковање негативних емоција, процесуирање проблема и компензовање емоционалног стања.

Активности усмерене на развој и очување потенцијала корисника, програми, активности намењене радном ангажовању корисника

Оправданост за примену радне терапије је вишеструка у оквиру услуге домског смештаја, јер поред терапијског дејства има и друге позитивне ефекте који код корисника враћају самопоуздање и омогућавају бољу адаптацију на нову средину и нове животне услове. Такође, доприносе квалитетнијем међусобном дружењу. Радно-окупациона терапија се одвија се кроз свакодневне активности прилагођене могућностима, потребама и интересовањима корисника.

Током 2022. године, обухватала је разноврсне садржаје који су у континуитету прилагођавани епидемиолошкој ситуацији. Поштовање превентивних мера заштите било је обавезно за кориснике и запослена лица приликом спровођења индивидуалних и групних активности. Посете корисницима које су реализоване у посебним просторијама подразумевале су контролу над применом превентивних мера заштите од стране радних терапеута. Контрола је обухватала вођење евиденције, мерење телесне температуре, праћење броја присутних лица и поштовања превентивних мера заштите. У периодима неповољне епидемиолошке ситуације у Дому, групне активности са корисницима нису реализоване док су задужења радних терапеута претежно обухватала пријем, дезинфекцију и достављање корисницима пакета који су обухватали пелене, лекове храну и друге животне намирнице.

Радно-окупациона терапија је усмерена ка активирању постојећих знања и способности како би се њиховим ангажовањем успорио процес старења и побољшало опште психофизичко стање корисника. Радни терапеути, кроз избор активности и техника, проналазе активности које се допадају корисницима и које одговарају њиховим интересовањима и могућностима. Циљ радне терапије је повећати самосталност особе у спровођењу активности дневног живота, смањити зависност старијих особа од туђе помоћи, развијајући постојеће могућности, учећи и савладавајући нове способности са крајњим циљем побољшања квалитета живота. Окупационо-радна терапија помаже корисницима у адаптацији на нову средину, делује на буђење, усмеравање и задржавање пажње, делује на побољшање расположења, подстиче комуникацију са осталим

корисницима и особљем, подстиче самосталност у раду, обављању активности самозбрињавања и активности дневног живота, делује на вољне активности (неговањем истрајности у раду и радних навика), делује на психосоцијалне активности (путем социјалних контаката остварених кроз рад у групи), помаже кориснику у ослобађању и контроли неприкладних импулса, помаже кориснику да прихвати сопствени идентитет.

Супортивна терапија се обавља у координацији са психологом и психијатром и има за циљ да ублажи депресивно стање корисника, без обзира на узрок настанка. Улога радног терапеута се огледа у свакодневном јачању мотивације корисника да узме учешће у активностима радне терапије.

Функционална радна терапија има за циљ побољшање функција појединих сегмената локомоторног апарата кроз повећање обима покретљивости и мишићне снаге, побољшања координације, спретности и брзине извођења покрета, као и развијање и коришћење преосталих способности. Овај облик радне терапије се примењује превентивно, због опасности да очуване функције атрофирају или да због неочуваности изгубе своју функцију, и терапијски с циљем да оболеле особе оштећене делове тела активирају и врате им изгубљене функције.

У раду са корисницима са утврђеном дијагнозом деменције, радно-окупациона терапија базира се пре свега на временској и просторној оријентацији, оријентацији према другим корисницима, препознавању корисника и особља дома, разговорима, креативним радионицама - цртање, бојење, рад на отвореном уз просторну оријентацију, лаку гимнастику. Монтесори метода у раду са дементним корисницима води едукована радна терапеуткиња за Монтесори програм. Циљеви Монтесори методе су: мотивисање корисника за рад, прихватање сопственог идентитета, побољшање концентрације и пажње, помоћ у успостављању интерперсоналних односа, деловање на расположење, стрпљење и самосталност корисника, оспособљавање за активности свакодневног живота (активности самозбрињавања), побољшање спретности, брзине, координације и аутоматизације покрета, повећање снаге и одржавање мишићне снаге, повећање и одржавање амплитуде покрета у зглобовима, корекција става и постуре.

У оквиру радно-окупационе терапије организоване су различите секције као што су: музичка, литерарна, ликовна, драмска, креативна, кројачка, цвећарска и др. Током године корисници су се упознали и савладали многобројне технике, као што су: техника израде предмета лепљењем канапа, декупаж, осликавање гипса, осликавање стакла, израда магнета за фрижидере, израда предмета од керамике и глине.

Индивидуални рад са новопримљеним корисницима спровођен је кроз представљање садржаја радне терапије. На основу почетне процене, корисници су упознани са особама сличних навика и интересовања, док је на основу њихове мотивације за учествовањем у садржајима радне терапије сачињаван даљи план активности. Свакодневно су обављани разговори са корисницима у сврху указивања на значај учешћа у различитим секцијама и садржајима.

Радно окупационе активности радних терапеута

У оквиру ***хоби радионица*** активности су биле усмерене на израду шпалира, фарбање клупа у дворишту, металних оквира за изложбене паное и писање бројева на вратима од лифтова апартманских објеката. Радионица је представљала и сликарски атеље који је

редовно коришћен од стране корисника. Активности у оквиру *креативне радионице* обухватале су тематске садржаје у виду осликавања васкршњих јаја, израде васкршњих, новогодишњих, рођенданских и божићних декорација. Свакодневно је реализована подела рођенданских честитки направљених од стране чланова креативне радионице корисницима са апартманског и стационарног објекта. У условима неповољне епидемиолошке ситуације корисницима су достављани материјали из радионице. Радови корисника из *кројачке* и *декупаж радионице* су током целе године били изложени у стакленој витрини која се налази у централном холу дома, док су излагани и на свим продајним изложбама у дому и другим установама. Током године корисници су прикупљали стари папир и чепове у сврху заштите животне средине, након рециклаже од добијених средстава реализоване су набавке материјала за радионице. *Хорска секција* организована је једном недељно у складу са епидемиолошком ситуацијом уз присуство корисника и чланова РЈ „Дневни центри и клубови“ у ресторан сали Дома. Тематска дружења на апартманским објектима одржавана су у виду чајанки, уз певање и рецитовање. У условима неповољне епидемиолошке ситуације у собама корисника на стационарном објекту одржавана су индивидуална музичка дружења. Током маја месеца корисници су анимирани да узму активно учешће у *цвећарској секцији* на такмичењу за избор Најлепшег балкона у Дому, чиме су уједно подстицани да унапреде стање свог непосредног окружења. Укупно 21 корисник пријављен је за такмичење. У оквиру *литерарне секције* корисници су читали своје и песме других писаца. Поједини чланови секције узели су активно учешће у поетском конкурс Установе. Формирана је *драмска секција* са идејом да се одржи представа под називом „Добро јутро са Бежаније“, према мотивима Душана Радовића. Организовани *спортски и рекреативни садржаји* обухватали су дисциплине шаха, домина, билијара, не љути се човече, као и пратњу корисника од стране радних терапеута на излетима у Манастир Тумане, насеље Војка и дешавања ван Установе. Одржаване су вежбе лаке гимнастике у дворишту испред апартманских објеката. Поред наведеног, редовно су обилажени корисници у трпезаријама у сврху активног учешћа у креирању културних и рекреативних садржаја.

Програми/активности подршке оспособљавању и самосталности корисника, програми стицања животних вештина, комуникацијских вештина

Стручни радници и стручни сарадници у Установи пружају корисницима адекватне, правремене и квалитетне информације из различитих области (савети о здрављу, превенција менталног здравља, животни стилови који доприносе активној старости, савети из области права, области здраве исхране и сл.) и на тај начин оснажују њихову самосталност и функционалност.

У Установи су реализовани тематски састанци који су корисницима омогућили упознавање и развијање одређених вештина, као што су отворена, асертивна комуникација насупрот пасивног и агресивног реаговања; радионице на тему толеранције и разумевања; развијање свести о значају структурираног времена у старосној доби; усвајање концепта свеживотног учење кроз различите активности. Велики број корисника последњих година показује интересовање и пролази обуке за декупаж технику, технику осликавања на стаклу, технику рада са канапом и др.

Примери позитивне праксе

Установа Геронтолошки центар Београд годинама се развија кроз различите примере позитивне праксе. У том смислу, Установа је усвојила и примењује Процедуре о начину сарадње са службама и другим лицима приликом пружања услуге.

Установа је и у току 2022. године наставила и обогатила сарадњу са релевантним установама и организацијама у локалној заједници и у Републици Србији, као што су: Министарство за рад, запошљавање, борачка и социјална питања, Министарство здравља, Министарство одбране, Министарство за спорт и омладину, Републички фонд здравствене заштите, Републички завод за социјалну заштиту, Комора социјалне заштите, Републички фонд ПИО, Секретаријат за социјалну заштиту, одељења Градског центра за социјални рад Београд, МУП Републике Србије, Одељења унутрашњих послова на територији општине Земун и Комесаријатом за избегла лица.

Сарадња током 2022. године остварена је са следећим институцијама, хуманитарним и невладиним организацијама и удружењима: градске општине Чукарица, Палилула, Раковица, Савски венац, Вождовац, Врачар, Земун, Звездара, Барајево, Гроцка, Лазаревац, Младеновац, Обреновац, Сопот, Нови Београд и Стари град, Црвени крст Србије, ГСП Београд, Волонтерски сервис Звездара, Геронтолошки центри, домови и клубови, Геронтолошко друштво Србије, Прихватилиште за децу Београда, Установа за децу и младе „Сремчица“, Прихватилиште за одрасла и старија лица, Удружење ратних војних инвалида, Удружење инвалида „Све је могуће“, Савез удружења потомака ратника Србије 1912 – 1920, НВО "Витезови осмега" Удружење грађана „Социатива“, Удружење грађана „Дај ми руку“, Фондација Принцезе Катарине Карађорђевић, Фондација Ана и Владе Дивац, Центар за истраживање и развој друштва IDEAS, Хуманитарна организација „Адра“, Центар за фото таленте, Удружење пензионера Звездара, Обреновац и Младеновац, Општински одбор инвалида рада Обреновац, Комунална полиција града Београда, Соколско друштво Београд „Матица“, Српска православна црква, Богородична црква из Земуна, национална авио компанија Ер Србија, Пошта Србије, Банка Поштанска штедионица, као и друге банке које имају пословнице на територији града Београда у којима корисници дома имају отворене рачуне. Сарадња је настављена и са фармацеутским кућама и њиховим представницима који су нас редовно обавештавали о свим новинама у њиховим производним програмима.

Бележи се и сарадња са образовним установама међу којима су Факултет политичких наука, Факултет за медије и комуникацију, Филозофски факултет – Одсек андрагогија, Виша школа за здравствене и струковне студије, Осма београдска гимназија, ОШ „Петар Кочић“, „Коста Вујић“, „Дринка Павловић“, „Алекса Шантић“, „Влада Обрадовић Камени“, Предшколска установа „Савски венац“, вртић „Царица Милица“, вртић „Принцеза Оливера“ и др.

У извештајном периоду реализована је сарадња са Градским заводом за јавно здравље Београд, Институтом „Др Милан Јовановић Батут“, Институтом за вирусологију, вакцине и серуме „Торлак“, Клиничко болничким центрима „Бежанијска коса“, „Земун“, „Звездара“, „Др Драгиша Мишовић“, ВМА, Службом Хитне помоћи, Домом здравља „ДР Ристић“ и другим здравственим установама које су биле у ковид систему, а у којим су били хоспитализовани корисници дома, као и домовима здравља на територији града Београда (ДЗ Земун, ДЗ Нови Београд, ДЗ Вождовац, ДЗ Палилула ДЗ Обреновац, ДЗ Гроцка, ДЗ Калуђерица и ДЗ Стари град).

Сарадња са електронским и писаним медијима: Политика, 24 сата, РТС, Радио Београд - емисија „Доживети стоту“, часопис Пензија и Глас осигураника, дневне новине „Блиц“, „Данас“, „Курир“, емисија ТВ Пинк „Ново јутро“, новинарска агенције „Танјуг“, емисија серијала „Глас пензионера“ са телевизије „Глас јавности“, портал „Телеграф“, ТВ Пинк, ТВ Прва, Дневне новине „Ало“, „Вечерње новости“.

Садржај културно – забавних активности у 2022. години

Приказ организованих активности у 2022. годину, уз сарадњу са службама и другим лицима приликом пружања услуга домског смештаја:

- Туристичко-културни центар општине Земун поводом садржаја у оквиру манифестације „Лето на Гардошу“;
- Центар београдских фестивала поводом концерта Звонка Богдана одржаног у ботаничкој башти „Јевремовац“ и садржаја у Коларчевој задужбини за54. БЕМУС - Румунски национални камерни хор „Мадригал – Марин Константин“, Симфонијски оркестар РТСи Војвођански симфонијски оркестар;
- Београдска филхармонија поводом свих концерата који су одржани у оквиру сезоне „На добром путу“,почев од септембра до децембра месеца, у Великој сали Задужбине Илије М. Коларца;
- Музичка продукција РТС поводом концерта Романа Симовића са Симфонијским оркестром у Великој сали Задужбине Илије М. Коларца;
- Продукција „Нуре“ поводом концерата Мирослава Илића који су одржани у Штарк Арени;
- Установом културе „Вук Стефановић Караџић“поводом представе „39 степеника“;
- Опера и театар Мадленијанум поводом представе „Валцер поручника Нидригена“;
- Позориште на Теразијама поводом концерта „Лаку ноћ“ који је одржало Српско-јеврејско певачко друштво;
- Задужбина Илије М. Коларца поводом наступа Певачке радионице „Бистрик“;
- Установа културе „Влада Дивљан“ поводомконцерта „Љубав је песма“ од стране Хора Краљица Марија;
- Музеј афричке уметности поводом програма „МАУ за све, сви у МАУ“;
- Продукција „FILMLAND“ за омогућавање пројекције новог филмског остварења „Комедија на три спрата“ у биоскоп сали Дома „Бежанијска коса“;
- Музеј примењене уметности поводом изложбе „На стакленом путу- Уметност стакла и репрезентација у Србији 1850 до 1950 године“;
- Штампарија „AMP PRINT“ поводом доставе дневне штампе „24 сата“;
- Медијска кућа „Политика“ поводом преузимања ремитенде часописа „Енигматика“ и „Забавник“;
- Издавачка кућа „Архипелаг“ поводом преузимања књига које су намењене корисницима за новогодишњи поклон.
- Општини Земун упућена је пријава са фотографијама фикуса Дома „Бежанијска коса“ у сврху учествовања у Акцији „За зеленији Београд“, у организацији ЈКП „Зеленило-Београд“. На нивоу општине у категорији „Најлепша зелена површина испред пословног објекта“ освојена је друга награда.
- Остварена је сарадња са РЈ „Дневни центри и клубови“ и „Црвеним крстом Србије“ поводом снимања аудио записа изворних народних песама за потребе пројекта под називом „Иновативне услуге у локалној заједници“.

- Одржаване су пробе са члановима хора РЈ „Дневни центри и клубови- Др Михаило Ступар I“ поводом припреме програма за телевизијско снимање. Прилог је емитован на ТВ „Нарру“ у емисији „Телемастер“ и “Србија, нација старих”;
- Дана 13.06.2022. године у РЈ Дом „Карабурма“ обележено је 59 година традиције Установе Геронтолошки центар Београд. Уз пригодан музички програм одржан је наступ са чланова хора РЈ „Дневни центри и клубови- Др Михаило Ступар I“.
- Припремљене су слике и ручни радови корисника РЈ Дом „Бежанијска коса“ поводом изложбе у оквиру Фестивала стваралаштва старијих „Златно доба”;
- Фестивал стваралаштва старијих „Златно доба“ завршен је концертом Пензионерског аматерског културно уметничког друштва „Анђелка Трнавац“ одржаном у Центру за културу „Влада Дивљан“ на Палилули.
- Током јуна месеца 2022. године, организована је посета Заводу за одрасла лица „Мале пчелице“ у Крагујевцу поводом прославе 50 година рада и прослава Дана Установе уз пригодан културно-забавни програм.
- Дана 14.10.2022. године, одржан је музички програм клуба пензионера Звездара „Даринка Ђуковић”.
- Дана 21.10. 2022. године, одржана је асертивна радионица коју су одржале Елена Артамов и Невена Томовић, психолошкиње и едуканткиње системске породичне терапије, испред организације Лице улице.
- Дана 25.11.2022. године, одржан је музичко-забавни програм клуба пензионера „Гаврило Принцип”.
- Дана 06.12.2022. године, одржана је психолошка радионица на тему: „Усамљеност за време празника”, коју су одржале психолошкиње и едуканткиње систематске породичне терапије: Вања Јаковљевић и Невена Поповић, активисткиње хуманитарне организације Лице улице.
- Дана 14.12.2022. године, одржан је музички кабаре под називом: „Било некад у београду”, који су извели ђаци ОШ „Јован Поповић“ у организацији наставнице Биљане Кипић.
- Певачке групе ДЦК - а, певачка група "Огрлица од бисера", "Корона бенд", Верско добротворно старатељство, чланови волонтерског сервиса Звездара, ученици ОШ Филип Вишњић, запослени библиотеке Милутин Бојић.
- Наступ Културно уметничких друштава „Опанак“ и „Димитрије Туцовић“ и певачице Љиљане Филимоновић у биоскоп сали Дома;
- Дана 21.09.2022. године обележен је „Светски дан борбе против Алцхајмерове болести“ уз музичке и спортско-рекреативне садржаје, уз традиционално пуштање балона љубичасте боје;
- Дана 27.10.2022. године у Дому „Бежанијска коса“ обележена је крсна слава Света Петка. Успостављена је сарадња са вођом црквеног хора „Стара Бежанија“, који је том приликом наступио.
- Организоване су продајне изложбе васкршњих и новогодишњих декорација у дому и Народној банци Србије.
- Сарадња са певачком групом "Огрлица од бисера", "Корона бенд", Верско добротворно старатељство, члановима волонтерског сервиса Звездара, ученицима ОШ Филип Вишњић и запосленима библиотеке Милутин Бојић.
- Дана 05.02.2022. године корисница Дома „Бежанијска коса“, психолог у пензији, дала је изјаву у емисији „Доживети стоту“ на Радио Београду I на тему „Да ли је одлазак у пензију животна прекретница са позитивним променама или почетак депресије и зашто мушка популација теже прихвата крај радног века?“ и „Шта са вишком слободног времена након пензионисања и како га осмислити паметно?“

- Дана 06.02.2022. године, Руководилац засебног објекта домског смештаја РЈ Дом „Бежанијска коса“, гостовала је у емисији „Табу“ на ТВ Инсајдер. У емисији се говорило на следеће теме: „Шта све пролазе стари и њихове породице када размишљају да ли се одлучити за институционални смештај или не? Како и када преломити и донети одлуку? Зашто се јавља осећај кривице код деце која смештају родитеље у дом? Ре-изградња идентитета у старости и у дому - кроз које психолошке процесе пролазе особе које дођу у дом? Како избећи усамљеност? Како сачувати стари идентитет?“
- Дана 25.02.2022. године, екипа телевизије Студио Б направила је репортажу о посети Дома „Бежанијска коса“ владике ремезијанског Стефана Шарића и градске секретарке за социјалну заштиту Наташе Станисављевић поводом доделе донације Установи Геронтолошки центар Београд од стране КУД „Извор“ из Реклингхаузена у сарадњи са Српском Православном црквом.
- У марту месецу Дом „Бежанијска коса“ посетили су представници амбасаде Републике Тунис и ресорног министарства.
- Дана 24.03.2022. године Дом „Бежанијска коса“ посетила је принцеза Катарина Карађорђевић и том приликом донирала медицинску опрему.
- Дана 28.3.2022. године, Фондација Њеног Краљевског Височанства Принцезе Катарине Карађорђевић, дала је саопштење за јавност о донацији медицинских уређаја и опреме Установи Геронтолошки центар Београд од стране хуманитарне организације Лајфлајн Канада, чији је покровитељ њено краљевско височанство принцеза Катарина.
- Дана 09.09.2022. године формирана је драмска секција у сарадњи са драматуршкињама Жарковић Татјаном и Миловановић Славенком.
- Дана 14.09.2022. године одржан је концерт класичне музике на тераси ресторана од стране Еме Вранеш (виолончело) и Мине Динић (виолина). На програму су била дела композитора Јохана Себастијана Баха.
- Дана 27.9.2022. године Установи Геронтолошки центар Београд додељено је 89 инвалидских колиџа из донације коју су обезбедиле организације Ротари клуб из Калифорније, у сарадњи са „Wheelchair“ Фондацијом, Ротари клубом Србије и Фондацијом „Ана и Владе Дивац“. Тим поводом, представници ових хуманитарних организација посетили су Дом Бежанијска коса. Директор Установе Срђан Димитријевић дао је изјаву за телевизију Уна која је медијски испратила догађај. Вест о догађају је објављена и у магазину Недељник, као и на веб порталу naslovi.net.
- Дана 07.12.2022. године, корисник Дома „Бежанијска коса“, гостовао је у радио емисији „Говори да бих те видео“ која се емитује на Радио Београду 2. У емисији је говорио о свом животу у дому, о томе колико је задовољан, о одлуци да дође у дом, како проводи време, о пријатељима које је ту стекао и активностима које се у дому организују и у којима учествује.

Теškoће у раду

Основни проблеми у раду у Установи огледају се у изреченој потреби за увођењем здравствене заштите на секундарном нивоу, континуираним инвестиционим улагањима којима би се услови живота корисника, али и рада запослених знатно побољшали (замена опреме у перионици, обнова возног парка, као и улагања у нове болничке кревете, душеке и наткасне у корисничким јединицама), учесталим боловањима запослених, у континуираној обуци стручног кадра савременим методама рада са психијатријским пацијентима и непрекидној сарадњи са упутним центрима за социјални рад.

У третману неге корисника зависне категорије смештаја евидентни су проблеми услед дуготрајног задржавања запосленог особља у пратњи корисника у болницама и домовима здравља. Услуге које Установа обезбеђује својим корисницима превазилазе домен примарне здравствене заштите. Не постоји могућност корекција у обиму пружања услуга корисницима у зависној категорији, имајући у виду чињеницу да је већина корисника зависне категорије са вишеструким обољењима, често карциномима праћеним метастазама. Знатан је број корисника у терминалној фази болести. Зато је неопходно променити домен пружања здравствене заштите корисницима подизањем са примарног на секундарни ниво.

Наставља се тренд пораста броја поднетих захтева за смештај у Установу Геронтолошки центар Београд ментално измењених одраслих и старијих лица, лица са психијатријским дијагнозама и симптоматологијом, личној историјом неуклапања у колективни смештај и лица са бројним хроничним обољењима у терминалним фазама болести. Комплексност збрињавања психијатријских пацијента и ризици у њиховом функционисању, посебно када су у питању лица са биполарним поремећајем расположења, рекурентном депресијом, дугогодишњи етиличари и сл., увек изнова актуализују питање да ли је и у којој мери Установа у стању да одговори на њихове потребе.

Постоји проблем у функционисању једног броја корисника код којих су релативно задовољавајуће очуване когнитивно-мнестичке способности, али се развија параноидна интерпретативност. Такви корисници су најчешће љубазни у комуникацији са другима, али приметно дистанцирани, неповерљиви, са параноидним идејама које се јављају у фазама и које је готово немогуће редуковати, иако нису систематизоване по типу суманутих идеја. Стручним радницима остају незнатне могућности за редуковање параноидне интерпретације у овим случајевима: интензивирање праћење психосоцијалног функционисања корисника и процене потенцијалних ризика, стварање односа поверења, рад на унапређивању њихових социјалних релација, мотивисање за активније учешће у организованим домским садржајима, иницирање чешћих контаката са сродницима, понуде премештаја у друге гарсоњере, замена старих новим бравима и сл. Из извештајног периода издвајају се тешкоће у функционисању корисника са дијагнозама параноидне психозе и биполарног поремећаја, смештених у једнокреветне гарсоњере, где су постојали проблеми у праћењу уредности узимања психијатријске терапије. У наведеним ситуацијама само мултидисциплинарни приступ, који подразумева тимски рад социјалног радника, лекара, психолога, медицинске сестре, радног терапеута, омогућава квалитетно решавање проблема и пружање адекватне помоћи кориснику.

Стални смо сведоци примера када промене у психофизичком стању и умањене физичке и менталне способности поједине кориснике доводе у ризик самосталног боравка у једнокреветној смештајној јединици, без непосредног усмеравања и надзора. Корисници високо вреднују осећање приватности и аутономности живљења услед чега веома тешко прихватају неопходност премештаја у вишекреветне собе на стационарна одељења. Поједини од тих корисника децидирано одбијају премештај на стационарна одељења или одељења деменције, манифестују високу узнемиреност, депресивност, отпоре, па и претње суицидом. Ситуације у којима су одлуке стручних радника о премештају у супротности са ставовима и жељама корисника и сродника, захтевају енормне напоре и ангажовање стручних радника свих профила. Постојање једнокреветних соба на стационарном одељењу у знатној мери би умањило ове проблеме. Велики број особа пре пријема такође је заинтересован за једнокреветне смештајне јединице, а исте би биле

значајне и за смештај особа које имају проблеме у интеграцији у колектив или су склоне конфликтном понашању.

У свакодневној пракси постоје ситуације када чланови породице, упркос саветодавном раду, инсистирају на нереалним ставовима и захтевима у односу на збрињавање и услуге које се пружају њиховом родитељу/сроднику и када не прихватају чињеницу да институција има предности, али и ограничења. Такве ситуације изискују много рада, огромног ангажовања особља и често доводе до симптома синдрома изгарања код запослених.

Један од израженијих проблема јесу нефункционални односи међу сустанарима у вишекреветним корисничким јединицама. Хетерогеност популације у односу на ментални и соматски статус, степен очуване функционалности корисника, образовне и социјалне карактеристике, животне навике и стилкови живљења доприносе тешкоћама изналажења компатибилних структура личности за сустанаре у собама. Треба истаћи да стручни радници континуирано раде на решавању свих проблема насталих у међуљудским односима, конфликтним ситуацијама и сл., како саветодавним радом тако и премештајем корисника.

Уз развијен висок ниво одговорности за добробит корисника и задовољавање њихових потреба, изложеност стручних радника и сарадника стресу бележи константан пораст у последњих неколико година.

Установа је донела нови Правилник о организацији и систематизацији послова дана 31.01.2019. године (зав.бр.04063-288) којим је предвиђено ангажовање 513 запослених на пружању услуге домског смештаја, а на који је добила сагласност Министарства за рад, запошљавање, борачка и социјална питања бр.03042-1422 од дана 27.05.2019. године. Међутим, промена структуре корисника (највећи број истих уцућен на I и II степен подршке) захтева додатно ангажовање постојећег кадра и већи број новозапослених радника. Немогућност остајања квалитетних и обучених радника (уговор о раду на неодређено време) на пословима неге, хигијене, службе исхране, здравства, социјалног рада, негативно утиче на пружање адекватне услуге, али и на квалитет пружених услуга. Констатује се да је неопходно освешћивање шире јавности да особама, које су теже покретне или непокретне, треба омогућити сервисност запослених у банкама, поштама и услужним делатностима, доласком запосленог у објекат дома, уз сва неопходна овлашћења у процесу посредовања у остваривању интереса корисника.

Основни проблеми у раду Установе и даље се огледају у изреченој потреби за инвестиционим улагањима, којима би се услови живота корисника, али и рада запослених, знатно побољшали. Потребно је извршити реконструкцију стаза за шетњу и прилаза објектима јер постојеће стање стаза отежава кретање корисницима који користе помагала за кретање и повећава ризик од падова. Због дотрајалих инсталација, долази до пуцања водоводних и канализационих цеви. Такође, јављају се кварови на систему за грејање (радијатори и цеви), што доводи до прекида у систему грејања изазива незадовољство код корисника. У периодима веће количине падавина, долази до плављења гарсоњера и других просторија на објектима. У извештајном периоду учестали су и кварови на лифтовима, као и чести кварови на машинама за прање и сушење веша, ваљку за пеглање и котловима у вешерају. Потребно је реновирати купатила која до сада нису реновирана и окречити собе на објекту. Потребна је замена столарије на одељењима на којима није замењена, највећи број ролетни није у функцији, врата на терасама и врата

од соба и тоалета се тешко затварају. Потребно је префарбати столарију и за све ормаре на стационару обезбедити браве и кључеве, чиме би се смањило незадовољство корисника и сродника услед нестанка личних ствари.

У 2022. години, тешкоће у раду додатно су увећане услед трајања епидемије изазване вирусом SARS-CoV-2. Пружање услуга у извештајном периоду захтевало је напоран рад и залагање запослених, као и прилагођавање организације рада актуелној епидемиолошкој ситуацији у циљу спречавања појаве и ширења вируса. За све време трајања ванредних околности особље је показивало велику пожртвованост и одговорност према раду, збрињавању корисника на смештају и одржавању стабилне епидемиолошке ситуације. Трајање епидемиолошке ситуације, готово три године, захтевало је повећани физички и ментални ангажман запослених у раду са корисницима, а који је био удружен и са страхом и бригом о породици, свом здрављу и уопште бригом за будућност. Наведена ситуација представљала је изазов, како за запослене тако и за кориснике услуга Установе Геронтолошки центар Београд.

У извештајном периоду, реализација пријема у свим радним јединицама Установе одвијала се у периодима стабилне епидемиолошке ситуације, а обустављана је приликом проглашења епидемије од стране Градског завода за јавно здравље Београд. Значајан број подносиоца захтева одлагао је реализацију пријема (на свим смештајним категоријама) до успостављања стабилне епидемиолошке ситуације у земљи. Такође, цена смештаја није мењана од 2015. године, док су цене струје, воде, грејања и других комуналних услуга као и животних намирница у претходним годинама знатно порасле.

Оцена сарадње Установе са Центрима за социјални рад чији су корисници на смештају

У извештајном периоду, као и претходних година, може се констатовати да је сарадња са центрима за социјални рад зависила од сегмента сарадње и од одељења Градског центра за социјални рад.

Захтеви за смештај које је у извештајном периоду разматрала Комисија за пријем, премештај и отпуст достављени су већином са потпуном документацијом. У ситуацијама када није достављена комплетна упутна документација, Комисија за пријем је потраживала допуне исте (у највећем броју случајева ради се о медицинској документацији, изјавама подносиоца захтева за смештај и њихових сродника који су обвезници плаћања трошкова смештаја, као и потреби доношења Решења о привременом старатељству у поступку смештаја и док траје смештај). Дешавало се да центри за социјални рад не доставе тражену допуну документације, након чега су од стране Комисије прослеђиване ургенције за доставу исте, као и дописи за преиспитивање актуелности захтева за смештај. Евидентно је да центри за социјални рад у одређеном броју случајева не обавештавају Установу да је у међувремену обезбеђен други вид збрињавања за лица за која су достављени захтеви за смештај, да је подносилац захтева преминуо или одустао од поднетог захтева за смештај, већ да се Установа обавештава тек након прослеђених ургенција за допуну документације и дописа за процену актуелности захтева за смештај. У извештајном периоду констатовано је више ситуација у којима су стручни радници центра за социјални рад сматрали да није потребно постављање привременог старатеља и да се дешавало да подносилац захтева потпише изјаву о сагласности за смештај, док налаз и мишљење психијатра из достављене медицинске

документације указују на супротно. Комисија за пријем након достављања допуне документације исту разматра и након тога прослеђује радним јединицама домског смештаја или доноси закључак о комисијској пријемној процени у присуству психијатра Установе.

Сарадња са Центрима за социјални рад траје током читавог боравка корисника у Установи. Сарадња се огледа и у остваривању права из здравственог и социјалног осигурања, редовног регулисања трошкова смештаја, покретања поступка постављања корисника под старатељском заштитом и сл. Имајући у виду да је велики број корисника смештених на одељењу под старатељством центара за социјални рад, сарадња се огледа у редовном извештавању о функционисању корисника, обавештавању о евентуалним променама у општем функционисању корисника (хоспитализације, проблеми у сарадњи са сродницима и сл.). Као проблем у сарадњи са центрима може се истаћи дуг период чекања на доношење решења о постављању старатеља. Центри за социјални рад под чијим су старатељством корисници који имају дуговање на има трошкова смештаја, такође се редовно обавештавају о дуговањима како усменим, тако и писменим путем. Поред редовних обавештења о корисницима, у 2022. години надлежни центри за социјални рад обавештени су о корисницима позитивним на Ковид-19, хоспитализацијама и отпустима са хоспитализација, као и резултатима тестирања. Такође, достављена су обавештења да и поред предочених ризика, посета и разговора са стручним тимом, одређени корисници не поштују донету Одлуку о забрани пушења у свим затвореним, радним и јавним просторијама Установе због чега доводе у ризик себе, своје сустанаре, као и имовину Установе. Центрима за социјални рад достављена су и обавештења о корисницима који су у оквиру пописа становништва, дали своје податке пописивачу у дому.

Тешкоће у сарадњи са центрима за социјални рад углавном настају у моментима када долази до потребе заједничких интервенција у кризним ситуацијама. Проблеми се односе на дугу процедуру престанка пружања услуга смештаја, односно премештаја корисника који се нису прилагодили домском начину живота или су грубо кршили Одлуку о кућном реду у друге установе социјалне заштите. Иако поједини корисници функционишу на одељењима уз велики ризик по друге и себе, стручни тимови појединих центара укључују се тек након слања ургенција за посредовање. Следећи поступност у процесу прекида смештаја, у великом броју случајева сагласност центра за прекид смештаја се не добија, што условљава велике проблеме у процесу рада и значајно утиче на одржавање квалитета услуга и квалитета живота корисника у колективу.

Сарадња у изради и реализацији индивидуалног плана услуга корисника више је декларативна и протоколарна, у складу са договором између представника Установе и одељења Градског центра за социјални рад. Може се рећи да су посете корисницима од стране стручних радника појединих одељења Центра за социјални рад спорадичне или их уопште нема, те се они, на жалост, о својим корисницима информису преко дописа и извештаја стручних радника.

Посебну тешкоћу представљају ненаплаћена потраживања трошкова смештаја од корисника и сродника, нарочито у ситуацијама када се лична примања кориснику уплаћују на лични рачун, а не на жиро-рачун установе, што доводи до застоја у измиривању обавеза трошкова смештаја из различитих разлога (од неажурности корисника и сродника, до немогућности корисника да из здравствених разлога подигне новац и уплати средства на рачун установе).

Ипак, важно је напоменути да је са појединим центрима за социјални рад током извештајног периода остварена успешна сарадња кроз заједничке састанке стручних тимова дома и стручних тимова надлежних центара за социјални рад, уз процену, препознавање ризика и дефинисање даљих корака у решавању одређених проблема, а све у најбољем интересу корисника.

Испитивање задовољства корисника пруженим услугама домског смештаја у Установи Геронтолошки центар Београд

Испитивање задовољства корисника услугом домског смештаја представља један од облика евалуације квалитета услуга у установи социјалне заштите, а добијени резултати дају смернице за перманентно подизање квалитета живота људи у Установи. Задовољство пруженим услугама испитује се и кроз свакодневни рад стручних радника, стручних сарадника и особља са корисницима.

У извештају за период од 01.01.2022. до 31.12.2022. године, у Установи Геронтолошки центар Београд, реализовано је истраживање са циљем процене задовољства корисника услугама домског смештаја. Упитник је конструисан 2017. године у наведену сврху, при чему су у 2022. години коригована питања чија форма показује мањи степен „валидности“ на појаву која се испитује имајући у виду да су епидемиолошке мере у односу на претходне две године у великој мери промењене.

Истраживање је реализовано у све четири Радне јединице домског смештаја Установе: РЈ Дом „Бежанијска коса“, РЈ Дом „Вождовац“, РЈ Дом „Карабурма“ и РЈ „Стационар“. Испитивање задовољства корисника пруженим услугама спровели су стручни радници и стручни сарадници Установе у периоду од октобра до новембра 2022. године. С обзиром на циљ испитивања, у обради добијених података коришћене су статистичка и квалитативна анализа. Оцене о задовољству корисника услугама смештаја разликују се по радним јединицама за смештај корисника, при чему су у овој анализи презентовани добијени резултати на нивоу Установе.

Узорак истраживања обухватио је укупно 312 корисника на нивоу Установе Геронтолошки центар Београд, од којих је 182 испитаника женског пола (58%) и 130 испитаника мушког пола (42%). У односу на 2021. годину бележи се благи пораст испитаних корисника (22 испитаника више).

У истраживању су учествовали корисници упућени на подршку првог, другог, трећег и четвртог степена, при чему су доминантни испитаници били корисници упућени на подршку четвртог степена – укупно 148 корисника (47%). Затим следе корисници упућени на подршку трећег степена, њих 87 (28%), упућени на подршку другог степена, њих 47 (15%) и корисници упућени на подршку првог степена, њих 30 (10%).

У испитивању су учествовала одрасла и старија лица различитих старосних доби. У односу на прошлу годину у којој је доминатна старосна група била 81-90 година, сада се уочава промена у старосној структури испитаних корисника, где доминира 41% испитаника у доби од 71-80 година. Више од 90 година имало је 13 испитаника (4%), а мање од 60 година имало је 28 испитаника (9%).

Структура испитаних корисника према дужини боравка у дому такође показује широк распон: 71 испитаника (23%) у дому борави испод једне године, а 27 (9%) испитаника у дому борави дуже од 10 година. Највише испитаника борави у дому између једне и пет година, њих 145 (46%).

Хетерогеност испитане групе по полу, старосној доби, дужини боравка у дому и упућености на различите степене подршке указује на репрезентативност узорка као и на важност да се приликом организације и пружања услуга имају у виду специфичности потреба свих популационих група.

Из године у годину резултати испитивања показују да је доминантан разлог доласка у дом лоше здравствено стање. У овој години 110 корисника (34%) је навело као разлог здравствено стање, затим следе осећај усамљености (недостатак сродника, пријатеља) 17%, жеља за остварењем сопственог мира (11%), као и жеља за уступањем животног простора деци и унуцима (10%).

Охрабрује податак да се више од половине испитаника (73%) изјаснило да су имали информације о условима и услугама смештаја, пре самог пријема у дом, док је неинформисаних било 27%. Информисаност и самостално донета одлука (заједно са сродницима) доприноси успешнијем прилагођавању и већем задовољству услугама у дому. Корисници су неопходне информације у највећем броју добијали у разговору са социјалним радником у дому или центру за социјални рад, 94 испитаника. Од пријатеља и познаника информације је добило њих 50. Од укупног броја испитаних корисника њих 30 није пружило одговор на ово питање.

Резултати задовољства корисника квалитетом услуга

Добијени резултати показују да је 181 испитаника (58%) оценило квалитет рада Управе дома са највишом оценом, што је за 10% више у односу на претходну годину. Као предлог за унапређење квалитета рада дају следеће: унапређење комуникације између корисника и запослених и боља координација између служби.

Када је у питању рад и комуникација са стручним радницима (социјални радник и психолог) и у овој години су статистички подаци показали да је већина испитаних корисника задовољна радом службе – 254 испитаника (81%) је оценило рад стручних радника са највишом оценом, док је 41 испитаник (13%) раду ове службе дало оцену 4. Као најчешћи предлог за унапређење рада социјалних радника и психолога корисници наводе: „мање бављења папирологијом“, бољу размену информација.

Даље, подаци показују да је 237 испитаних корисника (76%) оценило рад и комуникацију са лекарима са највишом оценом, док је оценом 4 рад ове службе оценило 56 испитаника (17%). По овом питању, испитани корисници изнели су следеће предлоге: запошљавање већег броја лекара специјалиста (офталмолог, стоматолог, физијатар), обезбедити додатну услугу плаћања превоза санитетским возилом на специјалистичке прегледе, за кориснике из независне категорије.

Статистичка анализа показује следећу слику задовољства корисника радом медицинских сестара и неговатељица: укупно 237 испитаника (76%) оценило је рад медицинских сестара највишом оценом, док је 169 испитаника (54%) дало оцену пет неговатељицама. Предлози испитаника за унапређење ове две службе односи се на већи број запослених, и

медицинских сестара и неговатељица, као и бољи квалитет пружања услуга и бољи начин комуникације са корисницима.

Када је у питању рад и комуникација са физиотерапевтима, спроведено истраживање је показало следеће: укупно 153 испитаника (49%) је оценило рад службе највишом оценом, док је 40 корисника (13%) дало оцену 4. Битно је истаћи да 96 испитаника (31%) није оценило рад ове службе, јер је већина испитаних корисника упућена на подршку трећег и четвртог степена и у мањој мери користе услугу физикалне терапије. Предлози за унапређење су: већи број запослених и бољи квалитет пружених услуга.

Задовољство корисника комуникацијом са радним терапевтима исказано је на следећи начин: 219 испитаника (70%) оценило је рад ове службе највишом оценом, док је 47 испитаних корисника (15%) дало оцену 4. Ублажавањем епидемиолошких мера, у 2022. години, омогућено је одржавање већег броја културно забавних садржаја и садржаја радио-окупационе терапије, што је позитивно утицало на расположење и испуњење слободног времена корисника.

Статистички подаци показују да су 98 испитаних корисника (32%) изразило задовољство квалитетом исхране у дому, оценивши је највишом оценом. Оценом 4 овај аспект услуге смештаја оценило је 73 испитаника (23%), док је чак 76 корисника (24%) ову услугу оценило оценом 3. Као предлог за унапређење исхране корисници су изнели: побољшање квалитета хране, веће порције и разноврсније оброке, више сезонског воћа и салата, мање конзервиране хране.

Највиши степен задовољства услугом службе хигијене изразило је укупно 174 корисника (56%), док је 86 корисника (27%) дало оцену 4. Свега 4 (1%) корисника је дало најнижу оцену служби хигијене. Као предлог за унапређење рада ове службе корисници су најчешће износили мишљење да је потребно повећање број извршилаца и побољшање квалитета услуге.

Услугама техничке службе у потпуности је задовољно више од половине испитаних корисника, њих 170 (55%). Као предлог за унапређења квалитета техничког одржавања просторија у дому, корисници су навели да је потребна обнова инвентара по собама, реконструкција стаза у дворишту, поправка лифта на Е објекту Дома „Вождовац“.

Од укупног броја испитаника, чак 231 корисник (74%) безбедност у дому оценио је са највишом оценом, док ју је само 3 испитаника (1%) оценило са најнижом оценом.

Задовољство организацијом услуга и предузетим мерама у Дому за време трајања пандемије Корона вируса (SARS-CoV-2) највишом оценом исказао је 201 испитаник (64%) што је више у односу на претходну годину (58%), а оценом четири 61 испитаник (20%). Најнижу оцену за организацију услуга и предузете мере у дому пружило је свега 2 испитаника (1%). Наведени податак иде у прилог томе да су корисници препознали ангажовање, бригу и организацију запослених, како би се корисницима пружиле услуге у што безбеднијим условима.

Задовољство корисника условима у дневном боравку исказано је на следећи начин: 195 испитаника (63%) оценило је услове у дневним боравцима највишом оценом, док је 51 испитани корисник (16%) дао оцену 4. Као предлоге за унапређење ових услова

корисници су најчешће износили мишљење да је потребно обезбедити више друштвених игара, више цвећа, веће телевизоре и музику.

Када су у питању услови у трпезаријима, спроведено истраживање показало је следеће: укупно 176 испитаника (56%) је оценило рад службе највишом оценом, док је 59 корисника (19%) дало оцену 4. Предлози за унапређење су: појачати сигнал за интернет, не мењати серверке свакодневно, реновирати трпезарије, пуштати музику за време obroka, обезбедити ново посуђе, обезбедити идентификационе картице за столове са типом исхране.

У односу на претходне године, када су пасивни облици испуњења слободног времена били доминантни, у овој години истраживање показује да највише испитаних корисника време проводи у шетњи, њих 182. Затим следе праћење телевизије, њих 157 и дружење са другим корисницима, њих 141. Охрабрује податак да је велики број корисника мотивисан за укључивање у нове садржаје радно окупационих активности (137 корисника). Корисници су навели да би волели да стекну следеће вештине и знања: рад на рачунару (60 испитаника), учење страних језика (34 испитаника), фотографисање, плетење, свирање клавира и сл.

Резултати истраживања представљају једну од значајних смерница за стручне раднике и друге запослене са циљем перманентног унапређења квалитета њиховог рада и изналажења све стручнијих и етичнијих начина пружања услуга и помоћи корисницима у Установи Геронтолошки центар Београд.

Комисија за пријем Установе Геронтолошки центар Београд

Комисија за пријем је у 2022. години одржала укупно 111 састанака, приликом којих је разматрала 791 захтев за смештај одраслих и старијих лица што је за 283 захтева више у односу на претходну годину. Највећи број захтева за смештај достављен је од стране одељења Градског Центра за социјални рад Београд, али се бележи и пораст броја захтева за смештај достављених од стране Центра за социјални рад ван територије градских општина (укупно 104 захтева). Донето је 513 Закључака комисије о реализацији пријемне процене, 33 Закључака за реализацију пријемне процене у присуству психијатра, 47 Закључака о прослеђивању захтева из једне у другу радну јединицу Установе, 6 Закључака о премештају корисника из једне РЈ у другу РЈ у оквиру Установе. Комисија је донела 545 Одлука о пријему и 9 Одлука Комисије о хитном пријему. Донето је 263 Закључака о одбацивању/враћању докуменатације надлежном Центру за социјални рад (већином услед смрти подносиоца, одустајања од смештаја, реализације смештаја у неку другу установу социјалне заштите, непотпуности захтева и сл.) и 73 Одлуке о одбијању захтева због неподобности подносиоца захтева за коришћење услуге домског смештаја у складу са чланом 3 Правилника о коришћењу услуге домског смештаја Установе Геронтолошки центар Београд. У складу са напред наведеним, Комисија за пријем је подносиоцу захтева, односно законском заступнику/старатељу, проследила Обавештење о немогућности реализације пријема, односно смештаја. У извештајном периоду Комисија за пријем проследила је 350 захтева за допуну документације за смештај од стране надлежног Центра за социјални рад, 69 ургенција за допуну документације и 25 дописа са циљем преиспитивања актуелности захтева за смештај.

Значајан је податак да све већи број лица, за које су достављени захтеви за смештај, болује од неког облика деменције или имају постављену психијатријску дијагнозу. Код мањег броја присутан је умерен до средњи степен менталне ометености. Такође, у порасту је број захтева за смештај лица која су дугогодишњи етиличари, лица са историјом агресивног понашања према околини, као и за лица која су у личној историји имала покушај суицида или злоупотребу психоактивних супстанци. Од стране надлежних центара за социјални рад, Установи Геронтолошки центар упућен је и знатан број захтева за назнаком приоритета за реализацију пријема лица у стању социјалне потребе (услед материјалне необезбеђености, непостојања породичног старања или недовољног породичног старања, немогућности задовољавања потреба кроз ванинституционалне облике социјалне заштите, постојања потпуне или делимичне функционалне зависности од помоћи другог лица и услед потребе за праћењем здравственог стања и функционисања). Комисија за пријем је у присуству психијатра и психолога реализовала 64 комисијских пријемних процена.

Установа обезбеђује редовно информисање потенцијалних корисника о почетку коришћења услуге, према утврђеној евиденционој листи захтева за реализацију смештаја и у складу са епидемиолошком ситуацијом у радној јединици. Комисија за пријем упућује Одлуку о пријему центру за социјални рад и социјалном раднику у Дому. Социјални радник телефонским путем обавештава потенцијалног корисника о термину пријемне процене и почетку коришћења услуге. Комисија за пријем шаље центру за социјални рад и подносиоцу захтева за смештај Одлуку о одбијању захтева у случају контраиндикованости смештаја у Установу и Закључак у случају смрти подносиоца захтева, као и у случају одустајања од смештаја. У току извештајне године, захтеви за смештај су се прослеђивали из једне у другу радну јединицу Установе уз сагласност подносиоца захтева односно старатеља, а ради брже реализације пријема.

Рад правне службе

У складу са процењеним потребама корисника Установа обезбеђује правну подршку која обухвата:

- Утврђивање грађанско-правног статуса корисника;
- Решавања грађанско-правног статуса корисника;
- Обезбеђивање правног саветовања у складу са потребама корисника;
- Обезбеђивање комуникације корисника страних држављана са дипломатско-конзулатним представништвима.

Због епидемиолошке ситуације, у 2022. години рад правне службе у великој мери био је везан за праћење и примену инструкција надлежних институција – ресорног Министарства, Министарства здравља, надлежних епидемиолошких служби, као и Кризног штаба Републике Србије – а поводом којих су хитно израђиване инструкције, обавештења и други акти, којима је рад Установе прилагођаван новонасталој ситуацији. Правна служба вршила је редовно обавештавање запослених и корисника о свим радњама и мерама које је било обавезно спровести. У циљу правилног спровођења мера превенције против заразне болести ковид 19, корисницима су уручивана писана обавештења, а нарочито она која се тичу повратка на смештај након привременог приватног одсуства из Дома. У ретким случајевима неразумевања потребе примене противеидемијских мера којима је живот корисника у Домовима у великој мери измењен, корисницима и њиховим сродницима пружана су опсежна образложења истих.

Ресорно Министарство и Градски завод за јавно здравље Београд редовно су обавештавани о свим чињеницама важним за сузбијање ширења заразне болести ковид 19. Правник учествује у раду Комисије за пријем корисника, у делу исправности Изјава корисника о сагласности за смештај, потом изјава везаних за измиривање трошкова смештаја, као и сарадње са Центарима за социјални рад поводом промене начин измиривања трошкова смештаја. Рад правника у оквиру Комисије за пријем огледа се и у ситуацијама када је неопходно иницирати поступак престанка смештаја корисника због непоштовања уговорних обавеза - неплаћања трошкова смештаја или непоштовања одредби Одлуке о кућном реду. Правна служба је у складу са инструкцијама ресорног Министарства вршила потребне радње у циљу примања донација за кориснике од правних и физичких лица која су одлучила да у тешким епидемиолошким условима донацијама заштитне опреме, лекова, средстава за дезинфекцију, медицинских апарата и друго помогну старијим лицима и смање ризик од њиховог заражавања вирусом корона.

VI ПРЕДУЗЕТЕ ПРЕВЕНТИВНЕ МЕРЕ ПОВОДОМ СПРЕЧАВАЊА ПОЈАВЕ ВИРУСА КОВИД 19 У УСТАНОВИ ОД ПОЈАВЕ ВИРУСА У РЕПУБЛИЦИ СРБИЈИ

Увод

Установа Геронтолошки центар Београд, која збрињава приближно 1182 одрасла и старија лица, била је једна од најугроженијих у периоду пандемије заразне болести ковид 19, изазване вирусом SARS-CoV-2. Угроженост се огледала у специфичности у погледу година и здравственог стања лица која збрињава, с обзиром на то да опоравак истих након заразе може бити веома ризичан, као и у распоређености корисника у самим објектима домског смештаја и теоретском лакоћом ширења истог.

Пандемија опасног вируса поставила је потпуно нови изазов свим земљама широм света. Поучени искуством других земаља и у нади да ће погубне последице успети да превенирају, руководство Установе и запослени су показали висок степен одговорности и пожртвовања, све у циљу остварења најбољег интереса корисника Дома и очувања њиховог здравља спречавањем заразе вирусом корона. Овом приликом нарочито треба имати у виду изазове са којима су се запослени свакодневно суочавали: обављање посла док су изложени опасности од заразе, велики свакодневни радни притисак, остати професионалан и љубазан док се испуњавају потребе, очекивања и захтеви корисника. Остварена је добра и квалитетна комуникација и редовно ажурирање информација, запосленима је предочена одговорност која је повезана са бригом о себи и корисницима. Постављањем одговарајућих смерница и јасном комуникацијом омогућено је суочавање са веома захтевном радном ситуацијом током пандемије.

Установа Геронтолошки центар Београд, као највећа установа социјалне заштите за смештај одраслих и старијих лица у Републици Србији, у периоду од појаве заразе вирусом корона у Републици Србији, предузела је ригорозне мере превенције појаве вируса међу корисницима и запосленима у Установи.

Вршене су изузетно појачане мере заштите, хигијене и превенције ширења вируса. Поред појачаних мера дезинфекције и прања руку, вршено је појачано чишћење и дезинфекција свих просторија, вршена је дезинфекција помоћу виноградарских прскалица свих објеката заштитним средствима-вируцидима, вршена је дезинфекција дворишних

простора, вршено је потапање обуће у заштитна средства- вируциде приликом уласка у сваки објекат Установе. Сваки запослени носио је, а и даље је дужан да носи заштитну опрему. Вршено је чешће проветравање свих просторија и дезинфекција свих помагала корисника као и личних ствари.

Предузете мере - хронологија

Установа је вршила редовна и обавештавања корисника, сродника и запослених о свим мерама које је неопходно применити у циљу спречавања ширења вируса, а све у складу са одлукама Владе РС, Кризног штаба за сузбијање заразне болести ковид 19 и Министарства за рад, запошљавање, борачка и социјална питања.

Једна од најригорознијих мера која је уведена у складу са Наредбом о забрани посета и ограничењу кретања у објектима установа за смештај старих лица, а у циљу спречавања појаве вируса ковид 19, јесте забрана посета. Иста је на снази од 12.03.2020. године. Установа сваке године, када је у току епидемија сезонског грипа, због спречавања ширења исте, препоручује да се посете прореду и да лица која испољавају симптоме истог не долазе у посету. Ипак, ово је први пут да је у Установи уведена потпуна забрана посета, чије трајање није орочено. Посетиоцима корисника дозвољено је да потрепштине корисницима остављају на портирници домова.

Поводом нових информација које су се тичале спречавања уношења и контроле ширења ковида 19, а које се тичу поступања са блиским контактима особа оболелих од ковида 19, донета је Допуна Плана мера и активности бр. 03064-57/3 од 10.01.2022. године.

Поводом Уредбе о мерама за спречавање и сузбијање заразне болести ковид 19 („Сл. гласник РС“ бр. 7/2022-3) донета је Допуна Плана мера и активности бр. 03064-139/1 од 19.01.2022. године, у којој је наведена дужине трајања изолације у случају оболевања.

Поводом Препоруке Министарства за рад, запошљавање, борачка и социјална питања бр. 560-00-00017/2022-09 од 03.02.2022. године, Установа је донела Допуну Плана мера и активности бр. 03064-366 од 07.02.2022. године, којим је препоручено тестирање свих запослених који нису вакцинисани или немају податак о прележаној болести уназад 210 дана, односно позитивни серолошки тест не старији од 90 дана, уколико су били одсутни дуже од 48 сати са посла, пре повратка на посао.

Поводом Препоруке Министарства за рад, запошљавање, борачка и социјална питања бр. 560-00-00017/2022-09 од 03.02.2022. године донета је Инструкција о измени Инструкције бр. 03064-354/2 од 09.02.2022. године о условима за изласке корисника из Дома и Инструкција о измени Инструкције бр. 03064-354/3 од 09.02.2022. године о условима за реализовање посета корисницима.

Поводом исте Препоруке ресорног Министарства, донета је Инструкција о формирању „зелених зона“ бр. 03064-354/5 од 11.02.2022. године, а потом и Измена исте Инструкције бр. 03064-354/6 од 09.03.2022. године

Дана 11.03.2022. године донета је Наредба о престанку важења Наредбе о забрани посета и ограничењу кретања у објектима установа за смештај старих лица (“Сл. гласник РС”, бр. 28/2020, 66/2020, 87/2020 и 7/2021).

У циљу превенирања ковида 19 у Установи, донета је Инструкција о измени Инструкције бр. 03064-682 од 17.03.2022. године, којом се корисницима саветује смањење учесталости излазака из Дома у случају појаве ковида 19 и којом је предвиђено да се приликом повратка у Дом, а након излазака са ноћењем корисника, корисници тестирају антиген методом у Установи. Такође, донета је Инструкција о измени Инструкције бр. 03064-681 од 17.03.2022. године, којом је предвиђено да су дозвољене посете свим корисницима

Установе, уз предуслов да у Дому нема потврђених случајева заразне болести ковид 19 у последњих 5-7 дана.

Према Допуни Плана мера и активности бр. 03064-680 од 17.03.2022. године, сви запослени су обавезни да се, у случају одсуства са рада дужег од 5 дана, тестирају антиген методом пре ступања на рад.

Донета је Инструкција о измени Инструкције (о „зеленим зонама“) бр. 03064-354/7 од 04.04.2022. године о поступку пријема нових корисника.

Инструкцијом о измени Инструкције бр. 03064-681/1 од 05.04.2022. године предвиђени су услови за посете корисницима на одељењу и услови за улазак трећих лица на одељења, а Инструкцијом о измени Инструкције бр. 03064-682/2 од 05.04.2022. године предвиђено је тестирање корисника након изласка из Дома дужег од три дана.

Инструкцијом бр. 03064-681/2 од дана 10.05.2022. године, омогућене су посете корисницима на одељењу без тестирања посетилаца и уласци трећих лица на одељење такође без тестирања на ковид.

Инструкцијом бр. 03064-1563 од 29.06.2022. године предвиђено је да је режим посета корисницима регулисан Одлуком о кућном реду Установе и актима надлежних органа (Институт за јавно здравље др Милан Јовановић Батут, Градски завод за јавно здравље).

У циљу смањења контаката између запослених, корисника и трећих лица, лица која због остваривања својих права или испуњења обавеза, Установи подносе различите молбе и захтеве, подстичу се да исте достављају редовном или електронском поштом или их достављају на портирницу радне јединице. Обвезници плаћања трошкова смештаја упућени су да исте измирују путем уплате на текући рачун Установе како би се избегли контакти корисника са запосленима на благајни Установе.

Свим лицима која нису запослена у Установи, и даље је забрањен улаз у дворишни простор Установе. У вези са тиме, потрештине за кориснике сродници предају на капији запосленом у служби обезбеђења, а које ће потом бити прослеђене кориснику.

Кризни штаб Установе се свог образовања 17.03.2020. године се до 30.03.2022. године, када је одржана последња електронска седница, састајао свакодневно (на почетку- крају радног времена) и да сачињавао редовне извештаје који су достављани Министарству за рад, запошљавање, борачка и социјална питања и Секретаријату за социјалну заштиту Градске управе града Београда. Чланови Кризног штаба су директор, помоћник директора, службеник за заштиту животне средине, руководиоци засебних објеката домског смештаја, руководилац пружаоца услуге у заједници, доктор медицине специјалиста председник Комисије за сузбијање болничких инфекција, доктор медицине специјалиста – руководилац службе, по један доктор медицине из сваке радне јединице, службеник за послове заштите, безбедности и здравља на раду, руководилац финансијско-рачуноводствених послова, правник-секретар, стручни радник на услугама смештаја, референт за санитарну контролу / заштиту животне средине, радник обезбеђења без оружја/чувар – руководилац службе. Кризни штаб је у циљу смањења физичког контакта свакодневно комуницирао електронским путем, чиме је обезбеђен константан проток информација. У 2022. години сачињено је укупно педесет и девет извештаја Кризног штаба, а који су сачињени на основу седница које су одржаване током радног времена, а што од образовања Кризног штаба чини петстотинепетнаесту седницу.

Како корисницима није био дозвољен излазак из Домова у складу са Наредбом о забрани посета и ограничењу кретања у објектима установа за смештај старих лица, Установа је, у

складу са Инструкцијом Народне банке Србије, ангажовањем стручних радника и благајника Установе, омогућила пријем пензија корисницима који исте примају на рачуне отворене код пословних банака, а на основу једнократног овлашћења, што је примењивано до престанка важења Наредбе о забрани посета и ограничењу кретања у објектима за смештај старих лица.

Установа је примењивала све одлуке, налоге и инструкције надлежних органа које се посебно односе на превенцију Ковид-19.

Организација рада и обавезе Установе

У циљу смањења контаката и ризика од ширења заразе корона вирусом, комуникација са корисницима је вођена и телефонски и на тај начин је истим пружена могућност да одрже контакт са управом, добију одговоре на своја многобројна питања и лакше преброде изузетно тежак период изолације и немогућности да напуштају дом, како би се осигурало да не буду заражени, опасним корона вирусом, за који се знало да може бити изузетно ризичан за људе старије животне доби и да може довести до смртоног исхода.

Установа је као индиректни корисник буџетских средстава строго водила рачуна о трошењу средстава по свим изворима финансирања.

Установа је константно била снабдевена личном заштитном опремом за запослене и кориснике, чије је коришћење примарни механизам заштите од овог вируса. Установа је преко потребну опрему прибавила у сарадњи са ресорним министарством и Секретаријатом за социјалну заштиту Градске управе града Београда.

Установа је с обзиром на епидемиолошку ситуацију вршила појачан надзор приликом пријема, складиштења и дистрибуције намирница, а од добављача је, као и у редовном стању, достављана комплетна документација о здравственој исправности животних намирница. Долазак добављача праћен је у складу са инструкцијама уз претходно добијену сагласност и дезинфекцију робе. Вршена је редовна, а по потреби и ванредна, дезинсекција и дератизација кухињског простора у свим радним јединицама. Кухињски радници користили су комплетну заштитну опрему при припреми и дистрибуцији хране. Омогућене су такозване суве вечере које су дељене као пакет уз ручак, како би се смањио један контакт дневно приликом поделе хране између корисника и кухињских радника. Такође, са нутритивне стране су појачани оброци у виду млечних производа који су свакодневно дељени корисницима.

Сродници су путем телефона уредно обавештавани о стању и функционисању корисника. Надлежни центри за социјални рад су уредно обавештавани о свему значајном за стање и функционисање корисника. Са корисницима је редовно вршен саветодавни рад, припрема за премештај и рекатегоризацију корисника. Реализована је сарадња са банкама и ПИО Фондом поводом исплате пензија, са општинским Матичним службама, општинским Одељењима за друштвене делатности - Одсек за борачку и инвалидску заштиту и др. Вршено је посредовање приликом подизања новца из Банке Поштанска штедионица. Корисници су посећивани од стране стручног тима у циљу остваривања личних права из домена социјалне заштите. У непосредном контакту са корисницима запослени су се придржавали свих препоручених мера заштите, користили заштитну опрему (униформа, маска, рукавице, визир).

Комисија за заштиту од болничких инфекција одржавала је редовне састанке, пратила епидемиолошку ситуацију у Установи и вршила надзор над применом стручно методолошких упутстава за заштиту од болничких инфекција.

Лекари, медицинске сестре и физиотерапеути спроводили су индивидуални здравствено васпитни рад са корисницима и радницима у циљу спречавања болничких инфекција.

Од проглашења пандемије изазване вирусом ковид 19, поред редовног посла здравствена служба је уложила велике напоре у циљу спречавања инфекције корисника и запослених вирусом, уз поштовање инструкција ресорног министарства и инструкција Кризног штаба Установе Геронтолошки центар Београд.

Од стране лекара Установе више пута је одржавана обука правилне употребе личне заштитне опреме за запослене у складу са препоруком Министарства здравља тј. Републичке стручне комисије за болничке инфекције „Лична заштитна опрема, заштита здравствених радника и сарадника од инфекције изазване вирусом SARS-CoV-2“. Током обуке посебан акценат је стављен на увежбаност при облачењу и скидању заштитне опреме код здравствених радника, неговатељица, хигијеничарки и возача санитетског возила што је и постигнуто. У радним просторијама запослених постављени су писани подсетници (у тексту и сликама) за правилну употребу заштитне опреме као и правилног начина прања и дезинфекције руку. Сви запослени у здравственој служби у обавези су да носе личну заштитну опрему (маске, рукавице, капе, каљаче, визире, мантиле, итд.), као и одећу и обућу која служи само за рад и коју не смеју да износе ван Установе. Вршена је редовна дезинфекција амбуланти и других радних просторија и радних површина.

Предузете противепидемиолошке мере обухватају и редовно мерење телесне температуре код корисника безконтактним термометром 2 пута дневно и праћење здравственог стања корисника од стране лекара и медицинских техничара везано за појаву респираторних и неуролошких симптома који могу указати на развој обољења ковид 19.

Појачано је обављан индивидуални здравствено-васпитни рад са корисницима у циљу редовног обавештавања о одржавању личне хигијене, о мерама превенције вируса ковид 19, о обавезној дезинфекцији руку и потреби за ношењем заштитних маски и рукавица, о ограничењу кретања.

Од стране здравствене службе уложени су и велики напори у редовном обавештавању сродника о променама здравственог стања корисника и њиховим потребама у периоду пандемије вируса ковид 19.

Специјалиста интерне медицине је, као председник Комисије за заштиту од болничких инфекција, била у сталном контакту са надлежним епидемиологом у циљу редовног обавештавања о епидемиолошкој ситуацији у Установи и испуњавању издатих налога и смерница епидемиолога, а за обавештавање епидемиолога били су задужени и руководиоци засебних објеката домског смештаја и руководиоци пружаоца услуге у заједници.

Константно је вршено редовно одржавање одељења, гарсоњера, канцеларија и осталих помоћних и заједничких објеката, уз које је спровођена појачана дезинфекција радних површина, ходника, пасарела, рукохвата, прекидача, трпезаријских столица, лифтова и осталих предмета.

Констатно су контролисани и превенирани недозвољени уласци и изласци из објеката.

Сарадња између служби у оквиру Установе, као и њихових руководиоца, била је адекватно успостављена и као таква, беспрекорно обављена. Све службе су свим расположивим ресурсима дале максималан учинак у спречавању појаве инфекције у свим домовима, а што се и даље спроводи у континуитету.

Појава болести ковид 19 код корисника услуге

Установа је кроз дневне извештаје и извештаје Кризног штаба редовно обавештавала ресорно Министарство о броју запослених и корисника позитивних на ковид. Коришћење годишњих одмора запослених у Установи је више пута одлагано, управо ради потпуне и правилне бригае о корисницима од стране највећег могућег броја расположивог особља.

Поводом појаве вируса ковид 19 код корисника услуге домског смештаја, Установа се обраћала Градском заводу за јавно здравље Београд са молбом за издавање мера за сузбијање епидемије. Градски завод за јавно здравље издавао је Информације којима су предложене противепидемијске мере. Констатовано је да је Установа предложене противепидемијске мере примењивала од саме појаве епидемије у Републици Србији, у складу са динамиком доношења препорука и инструкција ресорног Министарства, Министарства здравља, Кризног штаба, надлежне епидемиолошке службе, а све у складу са актуелном епидемиолошком ситуацијом и потребама које је иста налагала. Нарочито је констатовано да су примењене следеће мере, које су предложене од стране Градског завода за јавно здравље Београд:

- Установа је била у свакодневном контакту са епидемиологом Градског завода за јавно здравље и ресорним министарством.
- Градском заводу за јавно здравље и ресорном министарству пријављивалосе оболевање свих корисника и запослених код којих је потврђен вирус САРС-КоВ-2.
- Установа је вршила тестирање корисника и запослених.
- Установа је именовала особе задужене за праћење сумње на инфекцију новим корона вирусом и обавезно обавештавање епидемиолошке службе Градског завода за јавно здравље Београд.
- У случају појаве тегоба свако лице се упућивало на преглед у надлежну здравствену установу у циљу диференцијалне дијагностике (лабораторијских анализа, РТГ-а и др.).
- Запослени су били у обавези да о свим чињеницама од значаја обавештавају непосредног руководиоца, руководиоца засебног објекта домског смештаја, у току радног времена, као и по истеку радног времена.
- Установа је издвојила особље које је радило на пружању неге и здравствене заштите корисницима са позитивним тестом на корона вирус, као и за одржавање хигијене простора. Установа је определила смештајне капацитете за изолацију корисника позитивних на корона вирус. Корисници са потврђеном инфекцијом новим корона вирусом изоловани су у посебним просторијама, за које је постојао посебан улаз.
- Здравствено особље достављало је извештаје о здравственом стању корисника на дневном нивоу. У случају појаве симптома код корисника, лице се одмах премештало у собу за изолацију и упућивало на преглед у здравствену установу и на тестирање.

- Установа је у раду примењивала заштитне мере (коришћење ЛЗО, појачану хигијену руку, коришћење средстава на бази алкохола и др.) и обезбедила је довољну количину ЛЗО и средстава за хигијену и дезинфекцију руку и дезинфекцију објекта.
- У средства и опрему за личну заштиту на раду у циљу спречавања ширења заразне болести COVID-19 спадају заштитна маска и заштитне рукавице, каљаче, а за запослене који непосредно раде са корисницима и визири, мантили за једнократну употребу, комбинезон. Запослени су били обучени за поступак коришћења заштитне опреме. Установа је у писаној форми на свим за то доступним местима запосленима дала савете о одржавању личне хигијене, општим правилима понашања у групи, обавезном коришћењу заштитне опреме и другим мерама и активностима од значаја за рад.
- Свакодневно се контролисало здравствено стање корисника и запослених у циљу раног откривања симптома и знакова болести.
- Свим запосленим лицима се приликом доласка на посао мери телесна температура, врши се дезинфекција руку, одеће и обуће (преласком преко дезобаријере), након чега запослени одлазе у купатило где перу руке. Запослени су се пресвлачили у просторијама које су за то опредељене и облачили заштитну опрему.
- Редовно се спроводило прање, чишћење и дезинфекција површина у окружењу корисника у свим просторијама објекта.
- Просторије су проветраване више пута дневно, отпад се редовно празнио и вршило се редовно снабдевање течним сапуном у тоалетима, трпезаријама и другим просторијама.
- Уведене су мере редовне контроле прања руку свих корисника и запослених.
- Кориснике услуга Установа је редовно обавештавала на огласним таблама, као и усмено, о одржавању личне хигијене, о мерама превенције COVID-19, о обавезној дезинфекцији руку и потреби за ношењем заштитних маски и рукавица, о ограничењу кретања, подели и достављању пензија и свим другим активностима од значаја за живот у оквиру домског смештаја.
- Установа је редовно обавештавала епидемиолошку службу Градског завода за јавно здравље о свим чињеницама које су значајне за праћење епидемиолошке ситуације, као и ресорно Министарство.

Вакцинација корисника против болести ковид 19 у 2022. години

У току 2022. године настављена је вакцинација корисника против заразне болести Ковид-19 у сарадњи са Градским заводом за јавно здравље Београд и територијално надлежним домовима здравља (ДЗ Земун, ДЗ Вождовац и ДЗ Палилула). Корисници су претходно потписали изјаве којима су потврдили да су сагласни са вакцинацијом. Иста је протекла планираном динамиком. Ни код једног корисника се нису испојиле негативне здравствене реакције на вирус.

VII ЗАКЉУЧНА РАЗМАТРАЊА

Установа Геронтолошки центар Београд је установа социјалне заштите којој је издата ограничена Лиценца ресорног Министарства у 2013. години, чиме је потврђено да испуњава одређене услове и стандарде за обављање делатности, како структуралне тако и функционалне, прописане законом и подзаконским актима. Лиценца је издата за услуге

смештаја у домовима и за услугу помоћ у кући. Установа је благовремено и у законском року поднела захтев са неопходном документацијом потребном за издавање лиценце, као и за издавање лиценце за услугу дневног боравка.

У складу са Законом о социјалној заштити и циљевима и принципима Стратегије развоја социјалне заштите, Националне стратегије о старењу, Стратегије за смањење сиромаштва, Правилника о ближим условима и стандардима за пружање услуга социјалне заштите, Установа је интензивно радила на побољшању услова становања, смештајних капацитета у оквиру услуге домског смештаја, као и дневних услуга у заједници, а све у циљу унапређења услова живота одраслих и старијих лица.

Током 2022. године, Установа је кроз пружене, законом загарантоване услуге и примену инструкција и препорука релевантних институција услед трајања епидемије изазване вирусом SARS-CoV-2, перманентно радила и на осећају сигурности и безбедности корисника, задовољењу индивидуалних потреба и развоју личних потенцијала.

Чињеница је да живимо у доба продуженог животног века, што логично прати и све већи број старијих људи. Дужност сваког друштва са таквом старосном структуром становништва је организовање одговарајуће бриге за њих како би се сваки поједини члан друштва осећао достојанствено, сигурно и заштићено у позним годинама свог живота.

Како је и 2022. година обележила ванредне околности изазване трогодишњим трајањем епидемије вируса SARS-CoV-2, свеукупно посматрано, ангажовање запослених Установе, било је у функцији превазилажења насталих ризика сходно непосредно испољеној претњи, вирусној инфекцији Ковид-19, чиме је још једном потврђена потпуна оспособљеност за рад у извршавању свих радних процеса, а што је у актуелним условима био додатни изазов на који је у потпуности одговорено. Сви запослени показали су велику одговорност према раду, збрињавању корисника на смештају и одржавању добре епидемиолошке ситуације. Својим додатним ангажовањем, показали су приврженост свим вредностима које Установа негује. Својим одговорним понашањем и сопственим примерима, запослени Установе пружили су подршку корисницима који су током овог периода осетили страх и показали забринутост. Запослени су показали способност да заштите себе и кориснике, изношењем тачних информација, реалних процена ризика и опасности и придржавајући се мера заштита заснованим на стручним саветима. Међусобно повезивање, пружање подршке и помоћи једни другима допринело је да у здравственом понашању корисници и запослени прихвате стилове живота који доприносе бољем очувању здравља, укључујући доприносе бољој заштити и од заразних као и од хроничних незаразних болести.

Поред постигнутих резултата у 2022. години и проблема са којима се Установа Геронтолошки центар Београд у свом свакодневном раду сусреће, непрестано се улажу додатни напори у свим сегментима са циљем унапређења функционисање Установе, а самим тим и свих видова пружања услуга корисницима.



Директор

Спец. др мед. Срђан Димитријевић